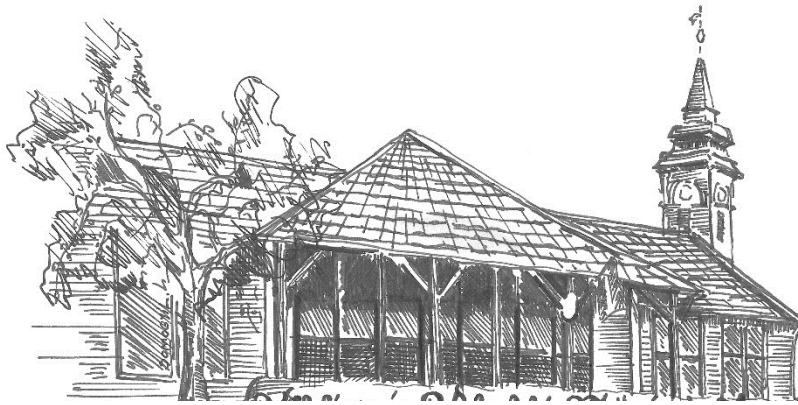


BAGAMÉRI ÁLTALÁNOS ISKOLA ÉS ALAPFOKÚ MŰVÉSZETI ISKOLA



2021/22-es tanév munkájának értékelése

Készítette: Markovics Mátyás intézményvezető

Tartalom

Statisztikai adatok elemzése	3
1.1 Bevezetés.....	3
1.2 Munkavállalói kör	6
1.3 Nevelés –oktatás számadatai	7
1.4 Tanulók szociális helyzete	13
1.5 Az oktató-nevelő munka eredményei	19
1.6 Továbbtanulás	22
1.7 Hit- és erkölcsstan oktatás:.....	23
1.8 Lemorzsolódással veszélyeztetett tanulók.....	23
2 Oktatási eredmények	25
2.1 Tanévi mérések	26
3 Mérési rendszer.....	27
3.1 DIFER mérés	27
3.2 Kritériumorientált diagnosztikai mérés.....	28
3.3 Országos kompetencia mérés	29
4 Alapfokú művészetoktatás	31
4.1 Táncművészet.....	32
4.2 Képzőművészet.....	33
4.3 Színháték	33
5 Összegzés:	34

Statisztikai adatok elemzése

1.1 Bevezetés

a01t01	Összesítő táblázat az ellátott feladat szerint	Gyermekek, tanulók nyitó létszáma				
Összes feladatellátási helyek száma	Összesen	ebből				
		leányok	integráltan és külön csoportban nevelt, oktatott sajátos nevelési igényűek	felnevelésben, szakképzésben felnevelési jogviszonyban résztvevők		
		1	2	3	4	5
Óvoda	1					
Általános iskola	2	257	133	20		
Szakképző iskola (kifutó szakközépiskola)	3					
Szakiskola, készségfejlesztő iskola	4					
Gimnázium	5					
Technikum, szakgimnázium	6					
Fejlesztő nevelés - oktatás	7					
Összesen (s01+s02+...+s07)	8	2	257	133	20	
Alapfokú művészetoktatás	9		474	237		

Az értékelésben a megállapítások a vezetői ellenőrzés tapasztalataira, a Kirstat adataira, a pedagógusok éves beszámolóira, valamint a KRÉTA lekérdezések adataira épülnek. A 2022-es évben az elemzés kiemelt célterületei a 2022/2025 esélyegyenlőségi tervében lévő öt indikátorterület. A tanévet az októberi statisztika adatai szerint 257 tanuló kezdte meg tankötelezettségi jogviszony keretében. Az óvodától kapott előzetes adatok alapján a létszámban szignifikáns változás középtávon nem várható. A tanulólétszámot a település társadalmi változásai (elvándorlás, betelepülés) is befolyásolják. A trendváltozás mindkét irányban dinamikus. Mivel a korábbi évek alacsony belépőlétszáma miatt az átlagléttség csökkent, a most érzékelhető demográfiai növekedés rövid távon érzékelhető változást generál. Ugyanakkor a felmenőrendszer sajátosságai alapján az egyensúlyi állapot kezd kialakulni. Több évtized létszámadatait összehasonlítva látható, hogy a helyi társadalom méretéhez illesztett tanulói létszámvárás stabilan 250-270 fő között mozog¹.

TANULÓK SZÁMA ÉVFOLYAMONKÉNT EGYÉB ADATOK 1990. október 1-jén	Évfolyam								ÖSSZE- SEN
	1.	2.	3.	4.	5.	6.	7.	8.	
ÖSSZLÉTSZÁM (egyezik a K10. 16. sorával)	38	37	26	25	32	37	34	29	258
iskolaotthonos osztályba járók				—	—	—	—	—	

A település korösszetétele változóban van. Az első osztályosok aránya az országos szint fölött volt 2020-ban (országos-12,86% / helyi-16%, 2021-ben helyi 13,1%²).

¹ Bagaméri Általános Iskola KSH Statisztika 1990. október 1

² KSH Oktatási adatok 2016-17

Bár az évközi iskolaváltás az összlétszámhoz viszonyítva elenyésző, ugyanakkor azt tapasztaltuk, hogy a 2010-es években csökkenő arány az utóbbi években erősödik. Az esetekre a „pingpong” effektus a jellemző. Azaz néhány család úgy próbálja magát kivonni a mindennapos iskolai és társadalmi kötelezettségek alól, hogy időközönként települést és intézményt vált. Az iskolánkba évközben érkező tanulók befogadásának infrastruktúrája biztosított. Férőhely, tankönyv, tantárgyi struktúra, osztály- és csoportszervezési elvek egyaránt támogató környezetet biztosítanak. A tanulóközösség hozzáállása „befogadó”. Ugyanakkor ezek a változások a települési és intézményi szegregáció veszélyét erősítik. Többségében rendezetlen családi körülmények között élő, kiemelt figyelmet igénylő gyerekek számának és arányának növekedése nehezíti az intézményben folyó integrációs tevékenységet.

A sajátos nevelési igényű tanulók kezdő létszáma a tanév kezdetén 20 fő volt, ez megegyezik az előző tanév adataival. A tanév végére az SNI tanulók száma 26 főre emelkedett. Ez a növekedés nemcsak helyi jelenség, megegyezik az országos trenddel, a KSH adatai szerint az SNI tanulók aránya országosan is emelkedett³. Így nem meglepő, hogy halmozottan hátrányos helyzetű térségünkben is hasonló folyamatokat látunk. Sajnálatos módon intenzíven növekszik a BTMN-es tanulók aránya. A beszámolási időszakban 57 tanuló rendelkezett szakvéleménnyel, ami a tanulók 22, 5%-a. Tavalyi év végén 50 fő~19% volt. Ez 3,5%-os növekedés az előző év azonos időszakához képest.

Az oktatásszervezés törvényi keretei nem változtak, nyolcadik évfolyamig egésznapos oktatás zajlott a Köznevelési Törvény 4. § (4). és a 20/2012. (VIII. 31.) EMMI rendelet 7. § és 19.§-a szerint.

A tanévben engedélyezett pedagógus álláshelyek száma 39,5 fő volt (előző év: 40,33) A csökkenést a működő osztályok számának csökkenése okozta. A KIRSTAT adatai szerint főállásban 39 pedagógus dolgozik a nevelőtestületben. Közülük 3 fő tartósan távol. Nem pedagógus munkakörben 13 fő dolgozik. A tantárgyfelosztásunk a Köznevelési törvény 6-os melléklete szerinti heti időkeretből heti 825 órát használ fel az oktató-nevelő munkához. Középtávon a Kokadi tagintézmény megszűnése, illetve az osztályok számának csökkenése 10%-os óraszám csökkenést generált. A tantárgyfelosztás tartalmazza a 15 általános iskolai osztály és 31 (előző évben 34) alapfokú művészeti csoport neveléséhez és oktatásához, a tehetséggondozáshoz, felzárkóztatáshoz, BTMN-es és SNI tanulók ellátásához szükséges időkeretet. A neveléssel-oktatással kapcsolatos dokumentáció teljes mértékben a KRÉTA rendszer felhasználásával működik. Ez igaz a tantárgyfelosztásra is. A KRÉTA adatbázis lehetővé teszi az óraszámok, átlagléttszámok azonnali lekérdezését.

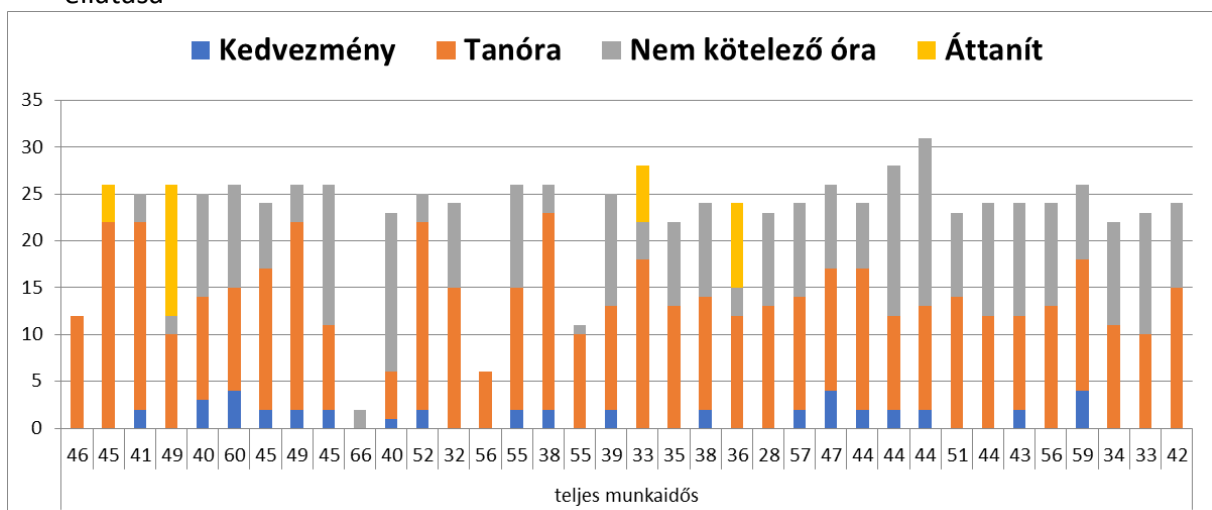
³ KSH Oktatási adatok 2016-17. „Az általános iskolába járó sajátos nevelési igényű (SNI) tanulók száma az előző tanévhez hasonlóan 2,1%-kal (1100 fővel) tovább emelkedett.”

Feladatellátási hely	Osztályok száma	TTF óraszám	Tanuló létszám	Osztály átlag létszáma	Csoport átlag létszáma	Tanórai csoportok száma	Nem tanórai csoportok száma	Tanórai csoportok átlag létszáma	Nem tanórai csoportok átlag létszáma
Iskola - felső	8	392	133	15,875	13,29	18	30	10,72	14,83
Iskola - alsó	7	333	132	17,86	14,85	15	37	8,33	17,49
Művészeti	8	26	124	14,75	0	0	0	0	0
Műv.ház	6	18	88	14,33	0	0	0	0	0
Nyírábrány	5	16	75	14	0	0	0	0	0
Nyíradony	5	14	55	12	0	0	0	0	0
Iskola-művészeti	3	12	46	14,67	0	0	0	0	0
Álmosd	2	6	44	20	0	0	0	0	0
Újléta	1	4	22	21	0	0	0	0	0
Nyírmártonfalva	1	4	20	20	0	0	0	0	0
	46	825	739	16,45	14,07	33	67	9,53	16,16

A tantárgyfelosztás és évközi módosításai alapján a megállapítható, hogy a kötelező tanórák és az egész napos oktatást biztosító választható órakeret adja a foglalkozások meghatározó, háromnegyed részét. Marginális helyzetünkben a tehetséges tanulók megtartását színes és többirányú programkínálattal tudjuk csak szinten tartani. Kockázatelemzésünk megállapítása szerint reális veszély, hogy a programszűkítések, az oktatási feltételek humán és tárgyi oldalát érintő változások akár érzékelhető elvándorlást is generálhatnak. A szélsőségesen heterogén osztályszerkezet miatt ugyanilyen veszélyforrás a csoportlétszámok érdemi növekedése is.

A tantárgyfelosztás elkészítése során az alábbi szempontok egyidejű érvényesítésére törekszünk:

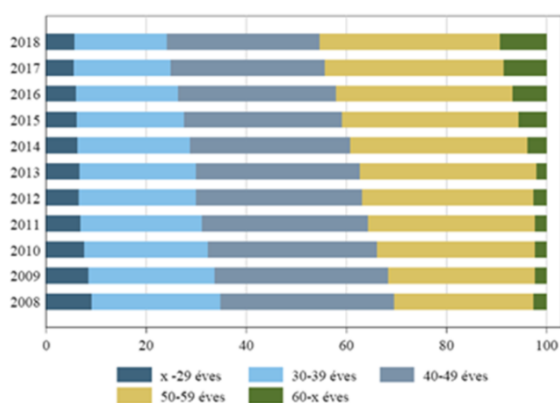
- szakos ellátottság, végzettség
- stabilitás, felmenőrendszer érvényesítése
- egyenletes terhelés
- tartósan távol lévők munkakörének ellátása
- áttanítás, együttműködés a tankerület iskoláival
- az osztály és csoportlétszámok kialakítása a törvényi feltételek szerint
- költséghatékonyság (óradíj, utazás, stb.)



1.2 Munkavállalói kör

A nevelőtestület innovatív szellemű, csapatmunkában jártas, összeszokott közösséget alkot. Iskolánk kistérségben betöltött szerepe, az alapfokú művészeti oktatás több településen történő felvállalása miatt mind létszában, mind a végzettségek tekintetében előnyös helyzetben van. A pedagógustársadalmat érintő új kihívások és a helyi társadalom összetételéből fakadó negatív hatások azonban jelentős többletterheléssel nehezítik a munkavégzést. Az átlagéletkor 45 év, ami az országos átlagná (48⁴ év) optimálisabb. Ráadásul az eltolódás az aktivitás szempontjából kiemelt figyelmet érdemlő 30-50 közötti pedagógusok körében a legnagyobb, ahol a már meglévő szakmai tapasztalat és a biológiai aktivitás egyszerre van jelen⁵.

B2.2.2 ábra: Az egyes korcsoportokhoz tartozó pedagógusok százalékaránya az állami fenntartású közoktatási intézményekben



••••• Pedagógusok, oktatók számának nyilvántartásának munkaközi adatai, oktatási szektorban - összesítő táblázat

Óvodában foglalkoztatott	1-4. évfolyamon	5-8. évfolyamon (által. iskolában, gimnáziumban)	Alapfokú művészeti iskolában	Kollégiumban	Pedagógiai szakvizsgájánál utazó gyógy-pedagógus, utazó pedagógus, utazó konduktor hálózat, kiegészítő nemzeti feladat, nyelvoktatás és kiegészítő nemzeti feladat, óvodai nevelés feladatai	Fejlesztő nevelés-oktatásban	Összesen (•••••+•••••+•••••+•••••+•••••)
	tanít			foglalkoztatott			

Teljes munkaidős	1		15	20	4								39
ebből nő	2		15	13	1								29
Részmunkaidős	3												
ebből nő	4												
Óraadó, megbízási szerződéses	5												
ebből nő	6												
Összesen (•••••+•••••+•••••+•••••+•••••)	7		15	20	4								39
ebből nő (•••••+•••••+•••••)	8		15	13	1								29

A 2021/2022-es tanévben 1 fő jelentkezett minősítésre. A félévben 21 fő *pedagógus2*, 18 fő *pedagógus1* besorolással végezte a munkáját. Az eddig lefolytatott eljárások mindegyike eredményes volt, a teljesítmény 90-100% között szóródik. A szakmai fejlődést akkreditált továbbképzésekkel és belső továbbképzésekkel biztosítjuk. Ebben a tanévben a konfliktuskezelés és a mentálhigiéné területein volt csoportos képzés. Jelenleg 4 pedagógus tanul posztgraduális képzés keretében egyéni fejlesztéshez szükséges ismereteket.

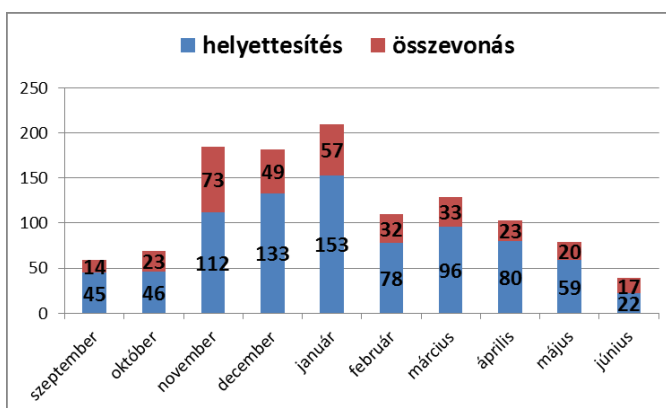
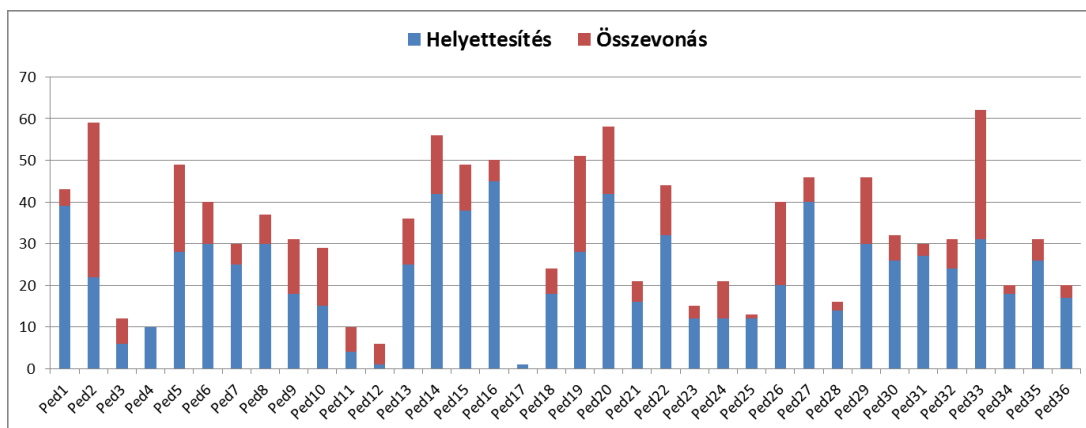
A munkafeltételekben jelentős javulást jelent, hogy 37 pedagógus kapott az EFOP-3.2.4-16 projekt keretében személyes használatra laptopot. A Kréta rendszer napi alkalmazását ez

⁴ KSH Oktatási adatok 2019

⁵ KRKT KTI: A közoktatás indikátorrendszere 2019, 73. oldal

érezhető módon megkönnyíti. A gyógypedagógiai ellátás szakszerűségét a tankerület biztosítja heti 6 órában.

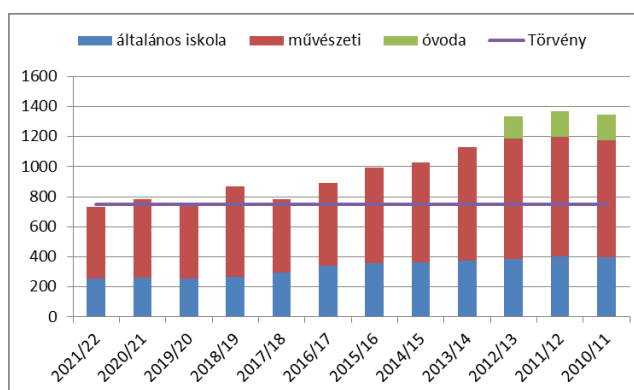
A pedagógusok munkaterhelését az iskolavezetés fokozottan ellenőrzi. Mind a tantárgyfelosztás, mind a helyettesítések megszervezése során cél az arányos terhelés elérése.



Az oktatással-neveléssel lekötött munkaidő 22-26 óra közötti eltéréseit és a 326/2013. korm.rend. 17.§ 1.a bekezdés szerinti feladatokat is figyelembe véve megállapítom, hogy a helyettesítések során a törvényi előírásnak eleget tettünk.⁶ A helyettesítések összértéke: 1169 óra, egy főre eső átlagos értéke 28,28 óra.⁷ A rendelkezésre álló adatokból az is látszik, hogy a téli időszak adja a legnagyobb terhelést. Ez szoros összefüggésben van a járványügyi helyzettel. A szezonális megbetegedések miatti távollét jelenti a legnagyobb helyettesítési igényt.

1.3 Nevelés -oktatás számadatai

A diagram szerint a tanulók száma az elmúlt évekhez hasonlóan alakult, kismértékű létszámcsökkenést mutat az előző tanévhez való hasonlítás. Ez igaz az általános iskolai képzésre és az alapfokú művészeti képzésre is. Az osztály és csoportlétszámok az előző tanévhez

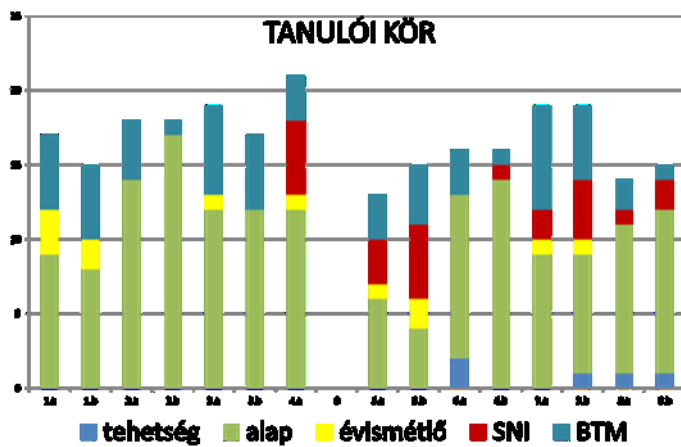


⁶ Tantárgyfelosztás (5.oldal) és a helyettesítések összehasonlítása alapján.

⁷ <https://fokusz-kk.e-kreta.hu/intezmeny-monitor>, 2022.06.19.

képezt magasabbak. Ebben a tanévben 16,45 fő/ csoport.⁸

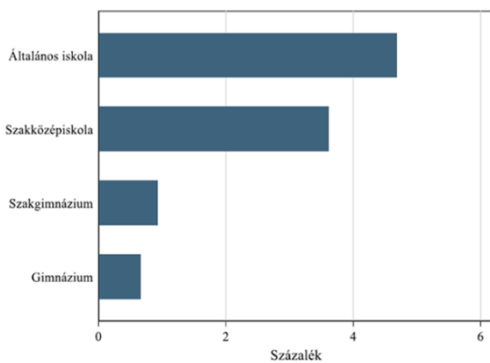
Az osztályok tanulói összetétele komoly kihívás elé állítja a nevelőtestületet. Minden gyerekközösségben eltérő szociális helyzetű, képességű és motivációjú tanulók vannak jelen.



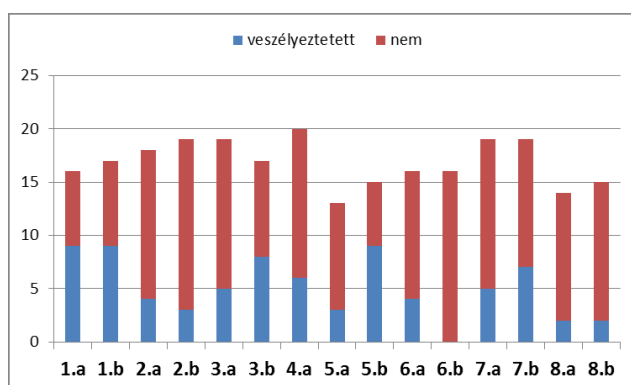
A neveléstudomány szerint: „A nevelés-oktatásban megvalósuló integráció tehát a speciális nevelési szükségletű gyermekek, fiatalok beilleszkedését jelenti a többségi nevelési-oktatási intézményt látogató gyermekek, fiatalok közé.”⁹ Azaz az integráció akkor hatékony, ha a befogadó közösség az integráló, példaadó. A mi közösségeinkben a

kiemelt figyelmet igénylő tanulók vannak többségben. Ez pedig a kortársakra építő pedagógiai gyakorlatot eleve negligálja.

A2.4.2 ábra: A veszélyeztetett tanulók aránya programtípusok szerint, 2018



A veszélyeztetett tanulói kör is meghaladja az országos átlagot¹⁰. Akkor is, ha figyelembe vesszük a meghatározásban lévő szubjektív elemeket is. Az osztályfőnökök által történő kiválasztás – a mindennapos és közvetlen kapcsolat okán – valószínűsíthetően reális értéket mutat. Ugyanazon paraméterek mellett az 5%-os országos átlag mellett nálunk mért 30%-os arány az iskolavezetés, az osztályfőnökök és pedagógusok munkáját alapvetően meghatározza.



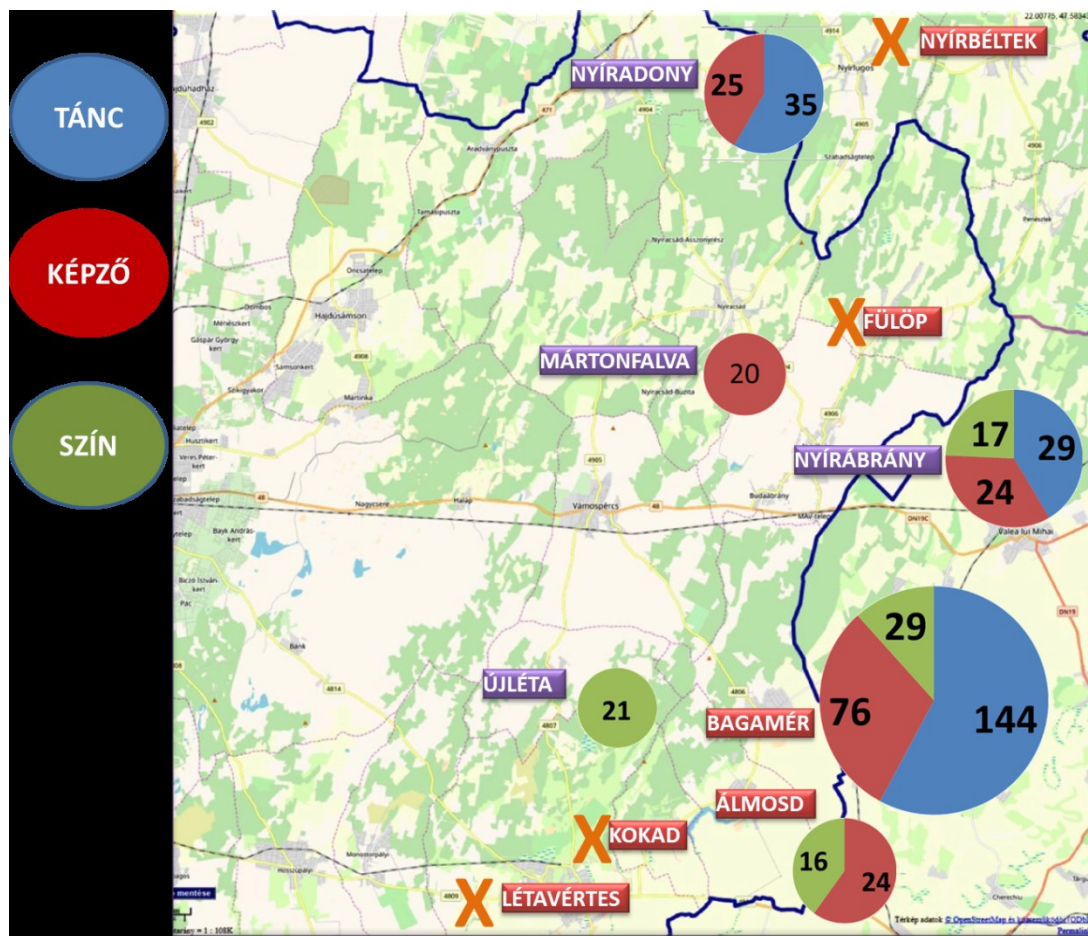
Az integrációs elkötelezettséget mutatja, hogy a párhuzamos osztályok között lényegi eltérés nincs. A nehezítő társadalmi környezetre figyelmeztet, hogy a veszélyeztetettség mértéke az alsóbb évfolyamok irányába növekszik, tehát a következő időszakban ez ebből adódó problémák növekedésére lehet számítani.

⁸ KRÉTA lekérdezés, 2022. 01.27.

⁹ https://www.spszkk.hu/tamop412b/sni_tanulok/az_integraci_pedagogia.html. 2022.01.27.

¹⁰ KRTK KTI: A közoktatás indikátorrendszere 2019

Alapfokú művészeti képzésre jelentkező tanulók:



474-en iratkoztak be az alapfokú művészeti képzésre. A tavalyi létszám 521 tanuló volt. A változás oka a feladatellátási helyek számának csökkenése. A három éve lezajló telephelybővüléssel együtt ez illeszkedik abba az átrendeződési folyamatba, amely a feladatellátást a tankerület területére koncentrálja. Fülöpön, Kokadon a képzés 2019-ben szűnt meg, Nyírbélteken és Létavértesen pedig 2021-ben. Ugyanakkor a nyíradonyi telephelyen a néptánc oktatás mellett képzőművészettel bővült a szolgáltatás kínálat. Nyírábrány, Nyírmártonfalva, Újléta telephelyeken a művészeti képzés beágyazódott, a korábban is működő csoportjaink zökkenőmentesen folytathatták megkezdett munkájukat. Fontos megjegyezni, hogy a szolgáltatás iránti komoly igényt igazolja, hogy a térítési díj ellenére is magas a részvételi arány, illetve csekély az évközi lemorzsolódás. Az alapfokú művészeti képzés stratégiai tervezése során megállapítottuk, hogy a korábban elért képzési és versenyeredményeket, a kiszámítható és rentábilis működést részben a képzési forma mérete támogatta. A feladatellátási helyek száma és az 500 fő körüli tanulólétszám támogatta a humán erőforrás gazdálkodást, optimalizálta az eszközfelhasználás hatékonyságát, illetve lehetővé tette a csoportos művészeti ágak színes kínálatának fenntartását. A jövőben – ezen megfontolások alapján – célszerű lenne a képzési méret megtartásához a kieső feladatellátási helyek pótlásáról gondoskodni. Ehhez előzetes igényfelmérést végeztünk és tapasztalatunk szerint a hasonló tanulói körrel rendelkező tankerületi intézményekben van igény az együttműködésre.

Általános iskola összesített adatai:

ISKOLA ÖSSZES		1.a	1.b	2.a	2.b	3.a	3.b	4.a	5.a	5.b	6.a	6.b	7.a	7.b	8.a	8.b	2022
Osztálylétszám 2021. szeptember 1-jén		17	16	18	19	19	19	19	14	15	16	16	19	19	15	17	258
Év közben	érkezett		1	1	2			4			1	1					10
	távozott	1	1	1	2		2	3	1		1	1			1	2	16
Osztálylétszám tanév végén		16	16	18	19	19	17	20	13	15	16	16	19	19	14	15	252
ebből	magántanuló												1	1			2
	du-ról felmentés								1				2				3
	veszélyeztetett /of véleménye az évfolyamot ismételte	9	9	4	3	5	8	6	3	9	4		5	7	2	2	76
	az évfolyamot ismételte	3	2			1		1	1	2			1	1			12
kiemelt figyelmet igénylő tanuló félfév végén	kiemelten tehetséges									1	2			1	1	1	6
	SNI		1			1	1	5	3	5		1	2	4	1	2	26
BTM		5	7	4	1	5	4	4	3	4	3	2	7	5	2	1	57
Mulasztott napok száma (csak a kötelező órák)	Igazolt	345	425	330	312	406	362	370	152	589	276	436	571	840	383	209	6005,8
	Igazolatlan	21,2					1,6	37	1	189	15,5		17,7	128	156		566,8
	Átlag/ nem kell kiöltetni	22,9	26,5	18,4	16,4	21,4	21,4	20,4	11,8	51,9	18,2	27,3	31,0	50,9	38,5	13,9	26,08
Postázott értesítések száma igazolatlan órákról	1 óra után	1							1	21							24
	10 óra után	1								10			2				13
	30 óra után	1								5			1	3	1		11
	50 óra után	1								8			1	5	5		20
Osztályozott tanulók száma/ automatikus eredményes tanév (osztályozóvizsga nélkül)***		16	15	18	19	19	17	20	13	16	16	16	19	19	14	15	252
eredményes tanév (osztályozóvizsga nélkül)***		15	14	18	18	17	16	19	11	12	15	15	14	14	12	14	224
sikeres osztályozóvizsga	magántanuló																0
	250 óra				1				1	1			1	2	1		7
eredménytelen tanév (osztályozóvizsga nélkül)		1	1			2	1	1			1		1			1	9
eredménytelen osztályozóvizsga	magántanuló												1	1			2
	250 óra								1	3		1	2	2	1		10
Bukások száma osztályozóvizsgával együtt	1 tárgy		1			1	1	1		1						1	6
	2 tárgy					1					1	1		2			5
	3 tárgy	1															1
	4 tárgy																0
	5 v. több									1	1		1	2	3	1	9
Tanulmányi átlag	2021/22 félévi	4,35	4,01	4,35	4,19	3,93	4,29	4,43	3,68	3,13	4,14	3,76	2,97	3,19	3,3	3,54	3,82
	2021/22 év végi	4,08	4,16	4,34	4,31	3,96	4,27	4,06	3,60	3,00	4,18	3,63	3,02	3,27	3,42	3,71	3,80
Lemorzsolódással veszélyeztetett tanuló		1				2		1	3	5	2	2	8	5	3	3	35
Kitűnő tanuló		4	3	3	4	1	3	3	1	1	5					1	29
Jéles tanuló		1	2	3	2	2	2	2			1	1		2	1		19
Magatartás	Példás	7	4	9	10	4	6	8	3	4	13	9	5	9	7	7	105
	Rossz					2											2
Szorgalom	Példás	5	4	7	6	4	6	6	1	1	7	2	2	4	1	5	61
	Hanyag					2	1				2	1		3		1	10
Család-iskola kapcsolat	Dokumentált szülő találkozás	64	94	18		81	82	2		23	30	24	4	43	31	61	557
	Egyéb szülő találkozás	87	236	46	8	261	239	5		176	152	107	18	157	46	267	1805
Szülő-iskola kapcsolat minősége	rendszeres	6	8	6	11	10	4	12	5	3	7		12	5	13	15	117
	eseti	9	7	9	6	8	10	4	8	12	6	13	6	12	1		111
	nehezen vagy nem lehet	2	1	3	3	1	3	2		1	3	3	2	2	1		27
Gyermekvédelem problémajelző	hiányzás miatt	5				1	1		1	21			3	6	6		44
	más probléma miatt	3				3		2	2	2				1			13
Írásbeli büntetés		2	9			15	4	12	27	38		6	79	37		1	230
Írásbeli jutalmazás		51	18	26	44	23	26	12	100	23	45	19	53	22	5	4	471
Problémák	tanulás	6	5	5	6	6	5	9	2	8	3	3	10	10	2	5	85
	felszerelés	3	1	3	5	3	1	3		9			3	1		2	34
	magatartás	5	6		3	5	5	8	2	12		2	8	5			61
Felmentés értékelés alól	magyar																0
	matematika														1		1
	idegen nyelv													1		1	2
	egyéb								2								2
Szociális adatok tanév végén	GYVK	15	16	17	19	17	16	22	10	15	13	15	18	14	11	14	232
	HHH	2	3	8	6	3	3	5	2	5		2	3	2	2	3	49
	HHH	13	12	9	13	14	13	16	8	10	13	12	15	12	8	11	179
Testnevelés	könnyített																0
	felmentett																0
Szakszolgálat -új vizsgálat/kontroll	járás - BTM	9	8			8	1	1		2			1	2	2		34
	megyei - SNI		1			1	2	2	3	1		1	1	2	1		15
Egyéni fejlesztés (iskolai csoportban)		5	7	4	1	6	5	9	6	8	3	1	8	9	3	3	78
Logopédus																	0
Pszichológus					2										1		3
	református	10	11	11	11	13	10	17	9	7	14	15	11	15	11	11	176
	katolikus	3		1	3	4	2	1	1	2	2		3	2	3		27
	etika	4	5	6	5	2	5	4	3	6		1	5	2		4	52
TM program													18	14	4	9	45
Útravaló ösztöndíjas													14	10	8	11	43
Külső sportegyesület tagja				3					1					1			5
Tanodai foglalkozáson vesz részt		1		1		2		4	1						2	2	13

Lányok összesített adatai:

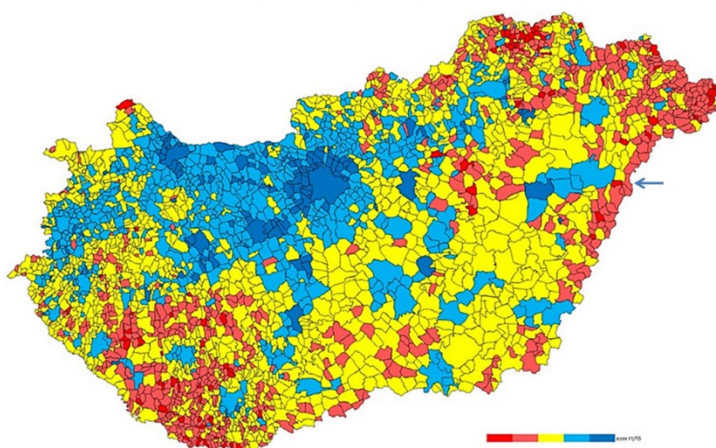
Lány		1.a	1.b	2.a	2.b	3.a	3.b	4.a	5.a	5.b	6.a	6.b	7.a	7.b	8.a	8.b	2022
Osztálylétszám 2021. szeptember 1-jén		11	7	7	10	13	9	7	6	5	11	11	10	9	7	11	134
Év közben	érkezett		1		1			1								1	4
	távozott		1		1						1	1			1	2	7
Osztálylétszám tanév végén		11	7	7	10	13	9	8	6	5	10	10	10	9	6	10	131
ebből	magántanuló												1	1			2
	du-ról felmentés																0
	veszélyeztetett /of véleménye az évfolyamot ismételte	6	2	1	2	2	5	2		2	2		3	3	1	3	34
	kiemelten tehetséges	2	1										1				4
kiemelt figyelmet igénylő tanuló félév végén	SNI					1		1		1				3	1	2	9
	BTM	4	3	1		2	4		1		2	1	5	2			25
Mulasztott napok száma (csak a kötelező órák)	Igazolt	228	211	112	177	263	219	142	39	110	151	215	322	290	137	339	2954,66
	Igazolatlan	21,2					1,6			3	1		0,82	30,8	156	45,3	259,61
	Átlag/ nem kell kitölteni	22,7	30,2	16,0	17,7	20,2	24,5	17,8	6,5	22,6	15,2	21,5	32,3	35,7	48,8	38,4	24,54
Postázott értesítések száma igazolatlan órákról	1 óra után						1			1							2
	10 óra után	1														3	5
	30 óra után	1											1	1	3		6
	50 óra után	1											1	5	2		9
Osztályozott tanulók száma/ automatikus eredményes tanév (osztályozóvizsga nélkül)**		11	7	7	10	13	9	8	6	5	10	10	10	9	6	10	131
sikeres osztályozóvizsga	magántanuló																0
	250 óra				1												1
eredménytelen tanév (osztályozóvizsga nélkül)		1				1	1					1	1				5
eredménytelen osztályozóvizsga	magántanuló												1	1			2
	250 óra														1	1	2
Bukások száma osztályozóvizsgával együtt	1 tárgy						1										1
	2 tárgy					1					1		1				3
	3 tárgy	1														1	2
	4 tárgy																0
	5 v. több												1	1	1		3
Tanulmányi átlag	2021/22 félévi	4,09	3,66	4,48	4,15	4,03	4,17	4,28	4,22	3,99	4,36	4,01	2,93	3,34	2,92	3,62	3,88
	2021/22 év végi	4,04	4,18	4,47	4,44	4,07	4,15	4,28	4,17	3,84	4,43	3,96	3,00	3,42	3,04	3,54	3,93
Lemorzsolódással veszélyeztetett tanuló		1				1			1				4	1	2	2	12
Kitűnő tanuló		3	2	2	2	1	2	1	1		5						19
Jeges tanuló		1		1	2	1					1	1		1		1	9
Magatartás	Példás	5	4	6	6	3	4	4	3	2	9	8	3	6	4	3	70
	Rossz																1
Szorgalom	Példás	4	2	3	4	3	2	2	1		7	2	1	2		4	37
	Hanyag					1	1				1		1				4
Család-Iskola kapcsolat	Dokumentált szülő találkozás	44	42	8		51	47			10		18	2	25	13	31	291
	Egyéb szülő találkozás	55	104	16	4	163	128	2		72	44	73	9	91	16	45	822
Szülő-iskola kapcsolat minősége	rendszeres	4	4	2	6	4	1	5	2	1	5		6	3	5	10	58
	eseti	6	1	3	3	7	6	1	4	4	3	9	3	6	1		57
	nehezen vagy nem lehet	1	1	2	2	1	2	1			2	1	2		1		16
Gyermekvédelem problémajelző	hiányzás miatt	4				1	1			1				2	6	6	21
	más probléma miatt	2															3
Írásbeli büntetés		2						3	7	2		4	54	23		3	98
Írásbeli jutalmazás		37	7	20	21	18	13	5	65	13	33	18	29	9	1	2	291
Problémák	tanulás	4	2	2	1	3	3	3		1	2		5	6	1		33
	felszerelés	3		1	2	3	1	1		2			1	1			15
	magatartás	2					1	3		5			4	2			17
Felmentés értékelés alól	magyar																0
	matematika													1			1
	idegen nyelv													1		1	2
egyéb																	0
Szociális adatok tanév végén	GYVK	9	7	6	10	11	9	8	5	5	8	9	9	7	6	8	117
	HH		2	2	5	3	1	2	2	2		1	2		1	2	25
	HHH	9	4	4	5	8	8	5	3	3	8	8	7	7	4	6	89
Testnevelés	könnyített																0
	felmentett																0
Szakszolgálat -új vizsgálat/kontroll	járási - BTM	6	3			5	1						1	1			17
	megyei - SNI					1	1			1		1		1	1		6
Egyéni fejlesztés (iskolai csoportban)		4	2	1		3	4	1	1	1	2		4	5	1	2	31
Logopédus																	0
Pszichológus					1									1			2
Etika, hit- és erkölstan	református	5	5	4	5	11	4	7	4	2	9	10	6	8	4	9	93
	katolikus	3		1	1	1	1				1		3	1	2		14
	etika	3	2	2	4	1	4	1	2	3			1			1	24
TM program													9	8	4	6	27
Útravaló ösztöndíjas													6	7	3	7	23
Külső sportegyesület tagja																	0
Tanodai foglalkozáson vesz részt						2		1	1							2	6

Más településről bejárók összesített adatai:

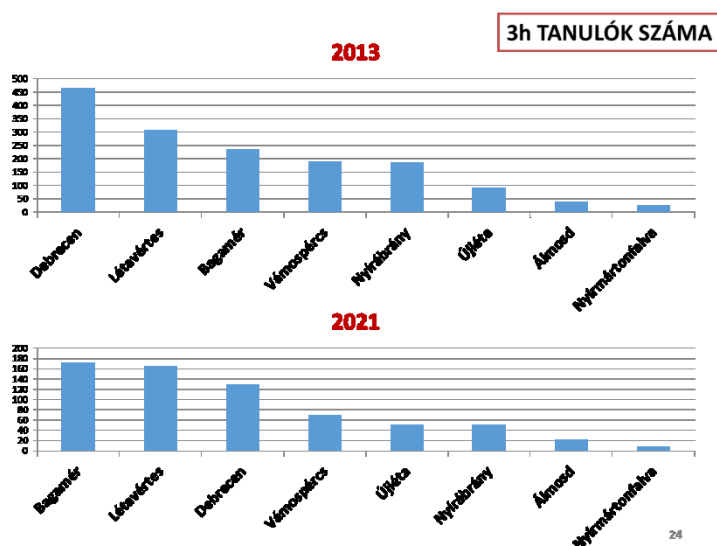
Bejárók		1.a	1.b	2.a	2.b	3.a	3b	4a	5.a	5.b	6.a	6.b	7.a	7.b	8.a	8.b	2022
Osztálylétszám 2021. szeptember 1-jén		1		1	3	1		3	1		1	1					12
Év közben	érkezett																0
	távozott																0
Osztálylétszám félév végén		1		1	3	1		3	1		1	1					12
ebből	egyéni tanrend																0
	du-ról felmentés																0
	veszélyeztetett /of véleménye	1		1	1			3	1		1						8
	az évfolyamot ismétlő																0
kiemelt figyelmet igénylő tanuló félév végén	kiemelten tehetséges																0
	SNI							3	1								4
	BTM										1	1					2
Mulasztott napok száma (csak a kötelező órák)	Igazolt	23,2		5,4	31,6	30,8		40,2	12		13,3	9,33					165,86
	Igazolatlan																0
	Átlag/ nem kell kitölteni	23,2		5,4	10,5	30,8		13,4	12,0		13,3	9,3					13,82
Postázott értesítések száma igazolatlan órákról	1 óra után																0
	10 óra után																0
	30 óra után																0
	50 óra után																0
Osztályozott tanulók száma/ automatikus eredményes félév (osztályozóvizsga nélkül)		1		1	3	1		3	1		1	1					12
sikeres osztályozóvizsga van bukása (osztályozóvizsga nélkül)	egyéni tanrend																0
	hiányzás miatt																0
eredménytelen osztályozóvizsga	egyéni tanrend											1					1
	hiányzás miatt																0
Bukások száma osztályozóvizsgával együtt	1 tárgy											1					1
	2 tárgy																0
	3 tárgy																0
	4 tárgy										4						4
	5 v. több																0
Tanulmányi átlag	2020/21 év végi			4	4,42	3,78		3,67	2,4		3,23	2,41					3,41
	2021/22 félévi	3,38		3,88	4,25	3,78		3,47	2,85		2,83	3,00					3,43
Lemorzsolódással veszélyeztetett tanuló									1		1						2
Kitűnő tanuló					1												1
Jeges tanuló																	0
Magatartás	Példás				1			1									2
	Rossz																0
Szorgalom	Példás				1												1
	Hanyag											1	1				2
Család-Iskola kapcsolat	Személyes találkozás			1	4			3	3		1	1					13
	Online kapcsolat				4	10		2	17		2	6					41
Szülő-iskola kapcsolat gyakorisága	rendszeres				1				1								2
	eseti				2	1		2			1	1					7
	nehezen vagy nem lehet	1		1	2			1									5
Gyermekvédelem elküldött problémajelző száma	hiányzás miatt																0
	más probléma miatt							1									1
Írásbeli büntetés									6								6
Írásbeli jutalmazás					2						1						3
Problémák vannak	tanulás	1		1	2			2	1		1						8
	felszerelés			1				1									2
	magatartás	1						2	1			1					5
Felmentés értékelés alól	magyar																0
	matematika																0
	idegen nyelv																0
	egyéb								1								1
Szociális adatok félév végén	GYVK	1		1	3	1		3	1		1	1					12
	HH																0
	HHH	1		1	3	1		3	1		1	1					12
Testnevelés	könnyített																0
	felmentett																0
Szakszolgálat -új vizsgálat/kontroll a	járási - BTM																0
	megyei - SNI							1	1								2
Egyéni fejlesztés (iskolai csoportban)								3	1			1					5
Logopédus																	0
Pszichológus					1												1
Étika, hit- és erkölcsstan	református	1		1	2			3	1		1	1					10
	katolikus				1												1
	etika					1											1
TM program tagja																	0
Útravaló ösztöndíjas																	
Külső sportegyesület tagja																	
Tanodai foglalkozáson vesz részt																	

1.4 Tanulók szociális helyzete

A települések egy főre jutó vásárlóereje 2020-ban (ezer forintban)



Forrás: KSH, NAV adatok a GKI sajtószámítása alapján



küzdő, sokszor tanulási problémákat mutató tanulók aránya drasztikusan megnő az osztályközösségekben.

Mind a sajátos nevelés arányában, mind a BTMN-es tanulók arányában magasan az országos átlag felett reprezentált iskolánk.

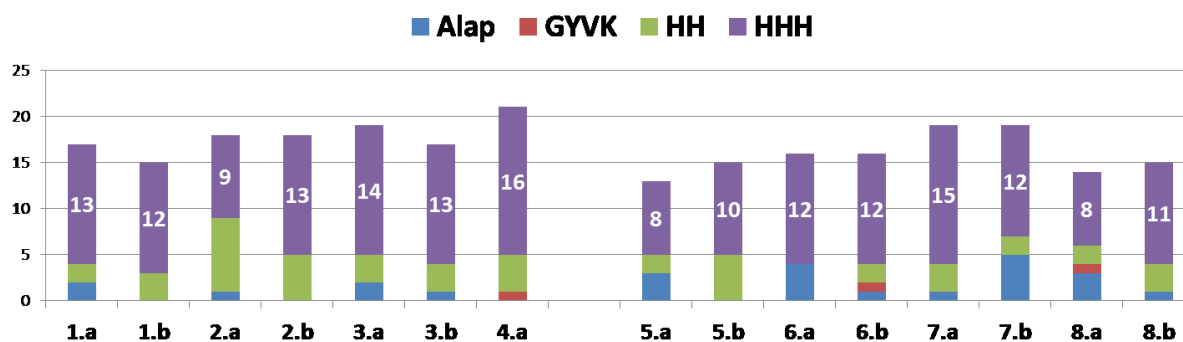
	Országos adat			Bagamér		
	2012/2013 (OKTATÁSI ÉVKÖNYV)	2014/2015 (OKTATÁSI ÉVKÖNYV)	2016/17 (OKTATÁSI ÉVKÖNYV)	2018/19	2019/20	2020/21
SNI	4%	4,7%	7,3%	7,4%	8,7%	8,4%
BTM	8%	8,2%	8,8%	15,3%	17,4%	18,4%
H(2H+3H)	34%	27,1%	15,8%	86,6%	86,2%	90%
Évismétlő		2%	1,9%	2,6%	3,9%	1,9%
3H		9,9%	8,9%	70%	68%	72%
Veszélyeztetett		5,8%	5,12%	17,8%	39,5%	26,8%

A külső környezet alapvetően meghatározza az iskolahasználók körét is. Bagamér ebből a szempontból kifejezetten rossz mutatókkal rendelkezik. A települések egy főre jutó vásárlóereje jól mutatja, hogy a Debreceni Tankerületi Központ területén itt csúcsosodnak a szociális problémák. Ráadásul a társadalmi dinamikát vizsgálva a jövőre nézve sem lehet optimista jóslatokba bocsátkozni.¹¹ Miközben a környező városokban- Debrecen, Létavértes – jelentősen csökkent a halmozottan hátrányos helyzetű tanulók száma, addig Bagamérban nem. Ebből arra lehet következtetni, hogy egy spontán társadalmi változásnak lehetünk tanúi, melynek során a városi leszakadó réteg a környező falvakban próbál új életstratégiát kialakítani. Ez egybeesik azzal az ellentétes tendenciával, amely a falusi értelmiségi, vállalkozó családokat a város irányába mozdítja el. Mindkét változásnak szenvedő alanya a falusi kisiskola, amely így elveszíti a motivált tanulóit, miközben szocializáltság fokában hiányokkal

szociális hiányokkal küzdő, sokszor tanulási problémákat mutató tanulók aránya drasztikusan megnő az osztályközösségekben. Mind a sajátos nevelés arányában, mind a BTMN-es tanulók arányában magasan az országos átlag felett reprezentált iskolánk. Olyannyira, hogy a halmozottan hátrányos helyzetű tanulók országos nyilvántartásában – az összes település viszonylatában – Bagamér a 51. helyen található.¹² A szociális összetétel tehát szomorúbb képet mutat. Míg országos szinten 20% körül mozog a hátrányos helyzetű tanulók aránya, addig iskolánkban ez a mutató eléri a 90%-ot.

¹¹ https://dari.oktatas.hu/kozerdeku_index. 2022.01.27.

¹² HH, HHH településenkénti lista, 2022.01.27-i letöltés



Ennek a társadalmi környezetnek a hatása alsó tagozaton az iskolaérettségben megmutatkozó lényeges különbségek és az elsődleges szocializáció hiánya, 5-6. évfolyamon a korai akceleráció. A

2. táblázat

A pedagógusok előírt munkaterhelése néhány európai országban (óra)

	Munka- idő	Iskolában töltött idő	Kötelező tanórák száma
Ausztria	40	..	17-18
Bulgária	..	40	16-19
Csehország	40	..	17
Dánia	37
Egyesült Királyság	..	32	..
Finnország	..	21	14-17
Görögország	30	30	23
Lengyelország	40
Luxemburg	40	24	22
Magyarország	40	32	22-26
Németország	40	..	17
Norvégia	38	31	18
Portugália	35	24	22
Románia	40	..	18
Spanyolország	38	30	18-21
Szlovákia	38	..	17

helyi társadalomban a kiskorúak életvitelszerű együttélése, a korai családalapítás, a gyerekvállalás nem ritka. Az SNI és BTMN szakvéleménnyel rendelkező tanulók száma az osztályokon belül az országos átlagot jelentősen meghaladja.

Ha ezt az értéket összekapcsoljuk a szociális állapotokat tükröző hátrányos helyzetről szóló mutatóval, akkor egyértelmű, hogy az órai munka szervezése során három-ötszörös differenciálásra szükség lenne. Ez csak kislétszámú csoportokban, alacsonyabb óraszám mellett és pedagógiai asszisztensek bevonásával lehet eredményes. Nemzetközi mérésekben azok az országok sikeresek, ahol az előbbi szempontok érvényesülnek.¹³

2021/2022	Össz	HH	HHH	Képesség- kibontakoztat ó	%	Eltérés
1.a	17	2	13	13	76%	5%
1.b	16	3	13	13	81%	
2.a	18	8	9	9	50%	24%
2.b	19	5	14	14	74%	
3.a	19	3	14	14	74%	5%
3.b	19	3	15	15	79%	
4.a	19	3	15	15	79%	11%
összes	127	27	93	93	73%	
5.a	14	2	8	8	57%	10%
5.b	15	5	10	10	67%	
6.a	16		13	13	81%	0%
6.b	16	2	13	13	81%	
7.a	19	3	15	15	79%	16%
7.b	19	2	12	12	63%	
8.a	15	2	9	9	60%	15%
8.b	16	3	12	12	75%	
	130	19	92	92	70%	10%

Ebben a tanulói környezetben felértékelődik és hangsúlyt kap az együttnevelés. Iskolánk elkötelezett az integráció megvalósítása mellett. Ezért működtetjük a képességkibontakoztató programot. Az osztályok és a csoportok kialakítása során egyik fő szempont a szegregáció elkerülése. A 2021/2022-es tanévben a szegregációs mutatónk intézményi szinten 10%, ami a törvényes határértéket meg sem közelíti.

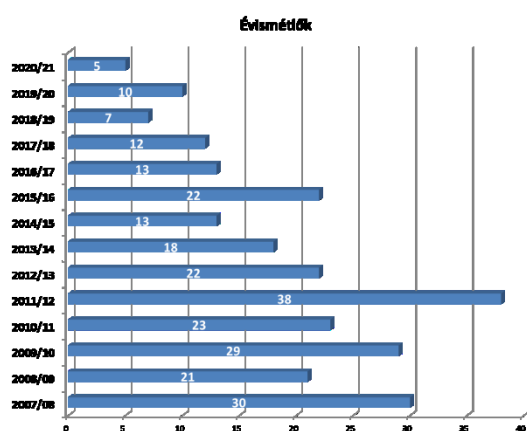
A halmozottan hátrányos helyzetű tanulók aránya intézményi szinten **72%**. A szociális rászorultság ennél

¹³ https://www.t-tudok.hu/files/2/kutatasi_zarojelentes_t-tudok_magyar_210x297mm.pdf 2022.01.27.

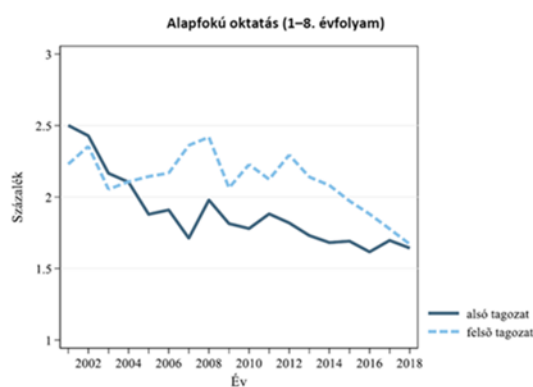
lényegesen rosszabb: **89,8%**, és alapvetően nem változik, csak belső eltolódások láthatók. Az iskola képzési struktúrája, programkínálata eddig eredményes megtartó erőnek bizonyult annak érdekében, hogy a tehetséges tanulók elvándorlását csökkentse, de a veszélyeztető tendenciákat érzékeljük. Elhárításukra – mivel a helyi társadalom összetételére hatásunk csak közvetett – csak a nevelés-oktatás folyamatának „menedzselésével” tudunk hatást gyakorolni. Ezen célok megvalósításában a fenntartónk, a Debreceni Tankerületi Központ maximálisan partner volt az elmúlt időszakban. A egyedi igényeket maximálisan figyelembe vevő csoportalakításhoz, a művészeti oktatásban rejlő lehetőségek kiaknázásához, a tanórán kívüli programokhoz minden segítséget megkaptunk.

Az egyéni tanrendet igénylők száma a társadalmi környezet állapotának fontos indikátora. A 2021/2022. tanév rendjéről szóló 20/2021. (VI. 8.) EMMI rendelet 12. §-a szerint az Oktatási Hivatal ellenőrzi a 2019/20 és a 2020/21-es évek iskolai adminisztrációját. A törvényi előírásnak megfelelően elkészítettük és a https://dari.oktatas.hu/emu_ell_reszlet online felületre feltöltöttük az ellenőrzéshez szükséges dokumentumokat. A 2021/22-es tanévben egyéni tanrendre engedélyt az Oktatási Hivatal nem adott ki. Szülői igény lenne rá, de az itt élő családok alacsony iskolai végzettsége akadályozza a számukra bonyolultnak tűnő adminisztratív feladatok elvégzését. Inkább vállalják az igazolatlan hiányzást, minden jogkövetkezményével együtt. A kérelmekben pszichiátriai vagy gyermekvállalással kapcsolatos okok szerepelnek indoklásként.

Az egész napos oktatás rendszere iskolánkban azzal az innovációs céllal lett bevezetve, hogy a tanulókat a lehető leghosszabb ideig a fejlődésüket támogató környezetben tartsuk. Az elmúlt évek statisztikai mutatói alátámasztják, hogy a feltételezés valós alapokon nyugszik. Ugyanakkor a rendszert hiba lenne célnak tekinteni, valójában csak eszköz, s mint ilyen folyamatosan vizsgálatot és korrekciót igényel. Az egyértelmű előnyök mellett találkozunk negatív hatásokkal is. A nap nagyobb részét magába foglaló, kötött foglalkozásokból álló szervezeti forma ellentétben áll a gyerekek kötetlen és játékos tevékenységek iránti igényeivel. Ezt az ellentmondást igyekszünk az órarend és a tanóra-formák vegyítésével feloldani. A művészeti képzés, a sport és játékos foglalkozások próbálják pótolni a mindenképp szükséges rekreációt.

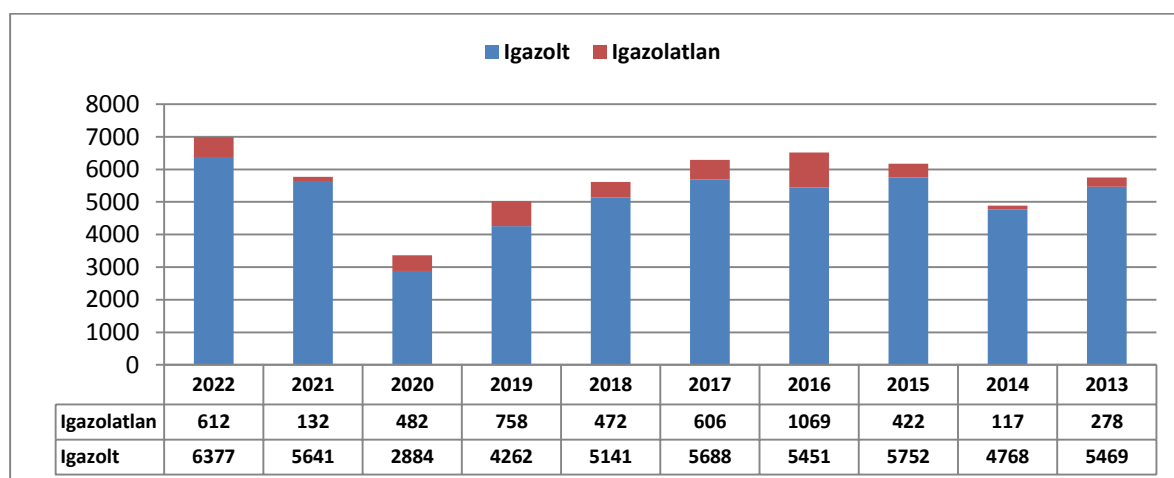


C2.1.1 ábra: Az évismétlő diákok százalékaránya oktatási szint és programtípus szerint

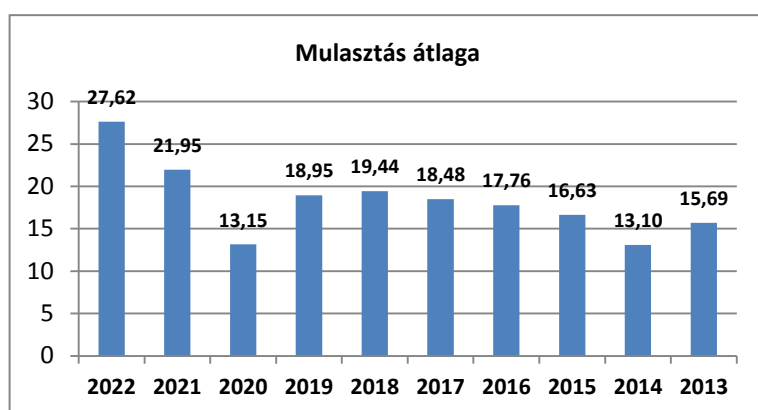


A 2021/2022-es tanévet 9 tanuló kezdte meg évismétlőként (tavaly 5). Ez 3,5%. Az adatok elemzése során figyelembe kell venni, hogy a pandémia, illetve online oktatás alapvetően megváltoztatta a tanítás kereteit. Éppen ezért csak egy tanévnél hosszabb, középtávú

időszaktól várható érdemi elmozdulás. A tanulói eredménytelenség adatainak összehasonlítása nem mutat egyértelmű tendenciát. Az utóbbi évekre jellemző 4% alatti értékek magasabbak az országos átlagnál¹⁴, de a tanévek viszonylatában jelentős eltéréseket mutatnak.



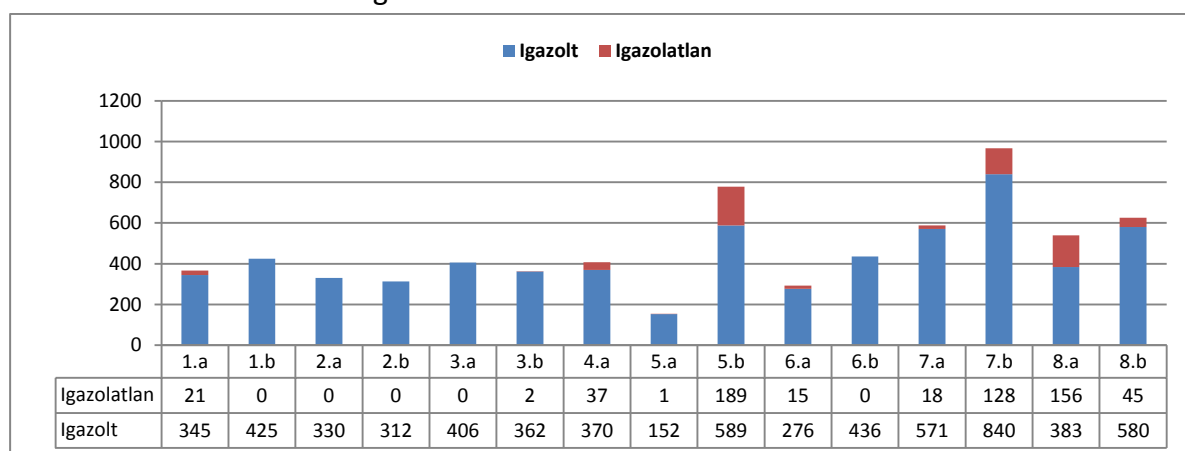
A hiányzás, főleg az igazolatlan hiányzás kezelését kiemelt területként kezeli az oktatáspolitikai. Az Európai Unió irányelveihez való kapcsolódásban hazánk az iskolai lemorzsolódás csökkentése érdekében tesz komoly erőfeszítéseket. A 2021/22-es tanév munkatervében a stratégiai célok között szerepel, hogy az igazolatlan hiányzás csökkentése érdekében a nevelőtestület minden lehetséges eszközzel megpróbál élni. Ez jelenti egyrészt a formális, értesítési rendszeren nyugvó beavatkozást, másrészt a szülői házzal való informális kapcsolaterősítést. A veszélyhelyzet miatt a közvetlen kontaktus lehetősége csak lassan áll vissza a korábbi értékekre, az eredményes online kapcsolatot pedig a családok iskolázottsági szintje és a szociális helyzete nem támogatja. A családi pótlék folyósításának feltételekhez való kötése csak a bevezetésének kezdeti időszakában volt eredményes. Egyre többször szembesülünk azzal a ténnyel, hogy a járási hivatal szabálysértési eljárása sem képes iskolába járásra kényszeríteni a tanulók egy jól körülhatárolható körét. A rendszer rugalmatlan, néha évek telnek el, mire a hivatalos eljárás eredménye megszületik, így a preventív hatás nem is működhet. Tapasztalatunk, hogy az egyéb szociális ellátás biztonsága mögé bújva az érintett családok számára a családi pótlék időszakos visszatartása nem számít büntetésnek.



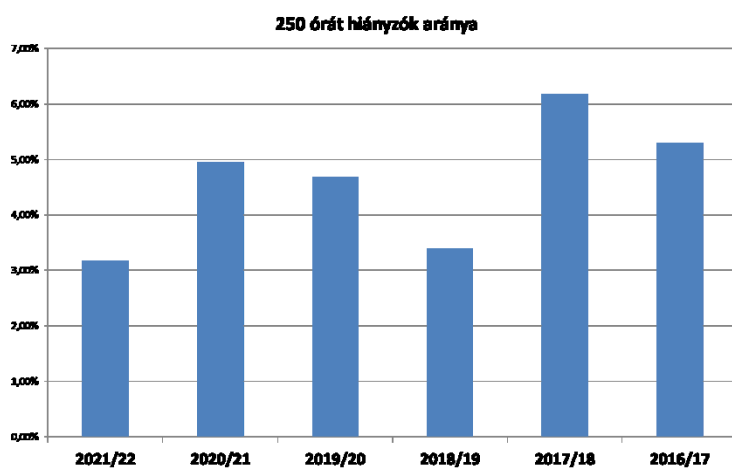
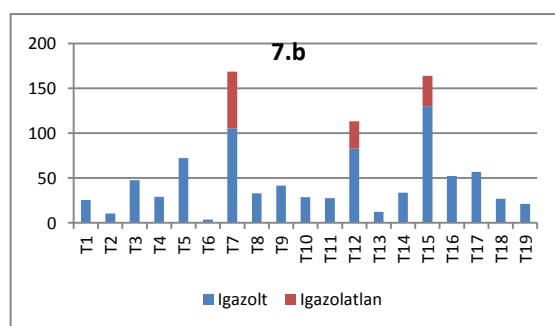
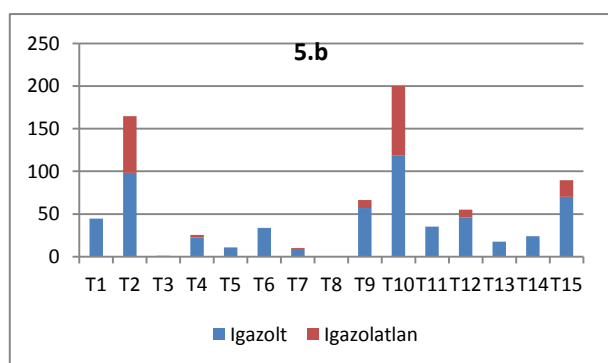
Ebben a tanévben a hiányzás értéke romlott az előző év azonos időszakához viszonyítva. A 2013 - 2015 közötti adatokra vetítve a változás akár tendenciózus is lehet. Érdemi változáshoz mindenképpen további társadalmi – állami lépéseket látunk szükségesnek.

¹⁴ KRTK KTI: A közoktatás indikátorrendszere 2019

Helyi jellemző, hogy a hiányzás évszak specifikus, az ősz folyamán a torma napszám körül forog a családok élete. Ilyenkor előfordul, hogy a kisebb gyerekek gondozása – a szülők távollétében - nagyobbakra marad, így azok egyébként jogszerűen igazolt hiányzása (szülő, orvos) megnövekszik. Most ehhez még hozzá kell adnunk a szülők indokolt vagy indokolatlan félelmét a fertőzés lehetőségétől.

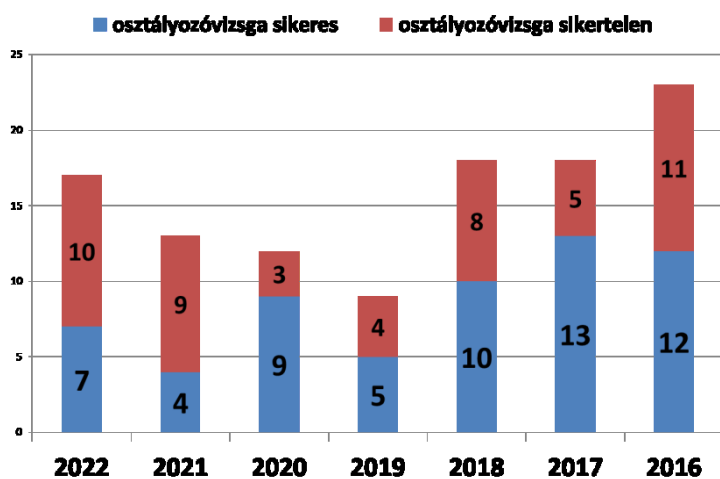


A hiányzás osztályonkénti adatai alapján ebben a tanévben az 5.b, 7.b osztályok esetében találunk kiugró értékeket. A dokumentáció áttekintése alapján megállapítom, hogy az érintett osztályfőnökök időben elküldték a problémajelzéseket mind a gyermekvédelem, mind a gyámhatóság számára. Folyamatosan keresték a kapcsolatot a szülőkkel is és a hatóságokkal is. A megnövekedett hiányzás osztályonként 1 -2 tanuló révén alakul ki. Ezek a családok a Gyámhivatal számára ismertek, a tanulók védelembe helyezettek. Megnyugtató eredményről nem tudok beszámolni.



A referencia érték 1.9%, ehhez további összehangolt lépésekre van szükség

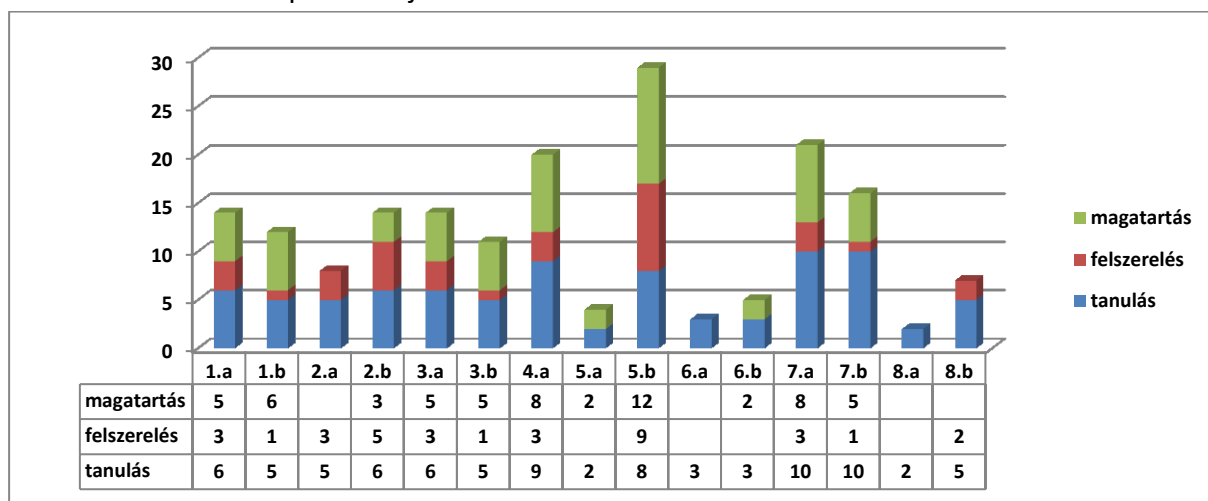
A Debreceni Tankerületi Központ 2022-2025 esélyegyenlőségi tervéhez kapcsolódva a nevelőtestület nemcsak az igazolatlan hiányzás körét vizsgálta, hanem a 250 órát meghaladó hiányzást is. Az látszik, hogy a tartós, 250 órát meghaladó hiányzás továbbra is gond, a megoldási lehetőségeket napirenden kell tartani. A



Fontosnak tartom, hogy a közoktatás fórumain és az oktatáspolitikai keretein belül is érdemi párbeszéd folyjon a tankötelezettség teljesítéséről, és egy hatékony szankcionáló rendszer formálásáról.

A tanév monitorozásának részeként megkérdeztük a pedagógusokat, hogy melyek azok a tényezők, amelyek leginkább

nehezítik a mindennapi munkájukat.



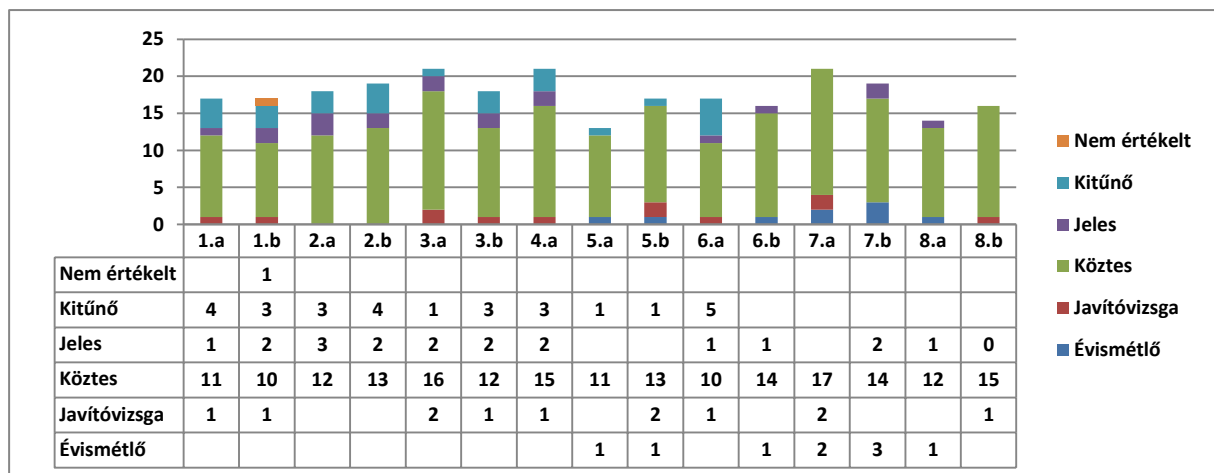
Megerősítést nyert, hogy minden osztályban jelen van 2-5 fő mértékig a felszerelés hiánya, ennél jelentősebb problémának értékelik a magatartás vagy a tanulóhoz való hozzáállás problematikáját. Ezt megerősíti a Kréta rendszerből történő lekérdezés, amely az írásbeli figyelmeztetések, a kirívó tanulmányi átlag romlások és a felszerelés hiánya miatti figyelmeztetések tekintetében hasonló helyzetet vázol fel.¹⁵

Kréta	1.a	1.b	2.a	2.b	3.a	3.b	4.a		5.a	5.b	6.a	6.b	7.a	7.b	8.a	8.b
Ront >0,5			1	1		1	2		2	3	1	3	7	9	3	1
felszerelés							7			19			27			1
Szaktanári					2				13	15		1	27	29		1
Osztályfőnöki	1	4			10		4		9				2	7		

A megoszlás osztályonként már lényegesebb eltérést mutat, szoros korrelációban a tanulók szociális és mentális helyzetével. Az értékelést alátámasztja, hogy a jutalmazás és büntetés értékeivel a szoros kapcsolat kimutatható.

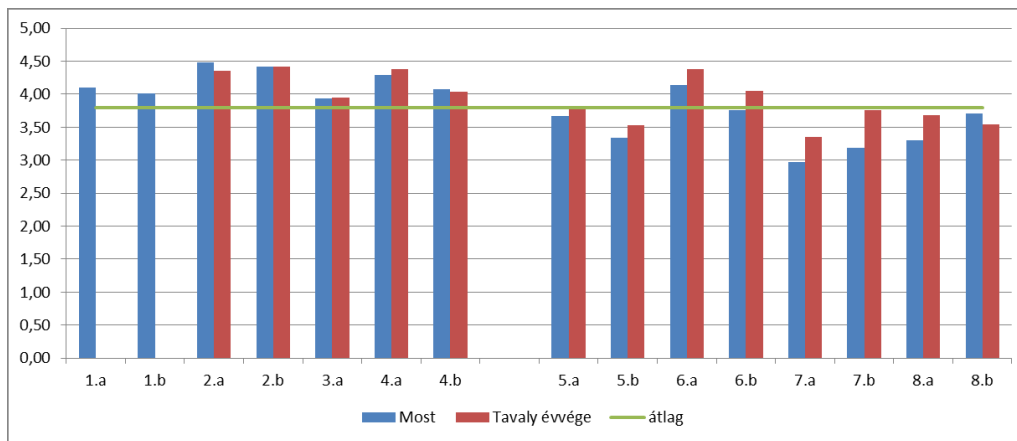
¹⁵ KRÉTA lekérdezés, 2022.01.22.

1.5 Az oktató-nevelő munka eredményei



Az éves munka egyik legfontosabb mutatója az eredményesség. Több év adatainak összehasonlítása azt mutatja, hogy lélektani határon állunk. A tanulói összetétel alapján várható - azzal egyenesen arányos romlást – eddig sikerült elkerülni. Az eredmények megtartásához az alkalmazott eszközrendszer: sokoldalú programkínálat, kiscsoportos foglalkozás, tehetséggondozás és felzárkóztatás továbbra is nélkülözhetetlen. A másik kiemelt figyelmet kívánó terület a szülőkkel való aktív kapcsolati rendszer fenntartása.

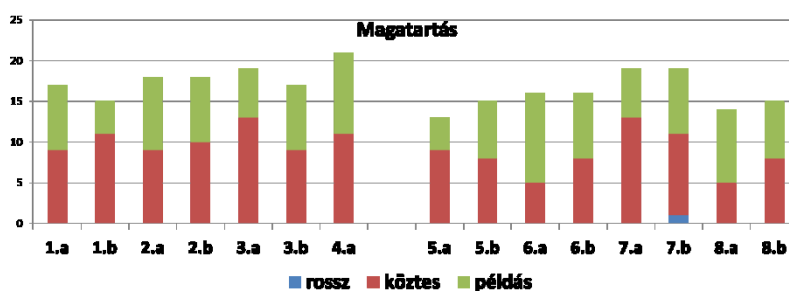
Az iskola tanulóinak meghatározó többsége sikerrel zárta az évet. Évfolyamismétlő 9 tanuló (3.5%), javítóvizsgát tehet 12tanuló 4,7% (ebből 1 tárgy 5 fő, 2 tárgy 5 fő és 3 tárgy 2 fő). Az egy – két tárgyból elégtelen eredményt elérők számára a tanév eredményes teljesítése nem lehetetlen. A korábbi évek tapasztalata szerint ~60%-uk a figyelmeztetést helyén kezeli és év végére javítani fog. Ugyanakkor elgondolkodtató, hogy az előző tanév adataival való összehasonlítás szerint a bukások számában az 1-2 tantárgyi mértékről hangsúlyeltolódás történt a 3-5 tantárgyból elégtelen eredményre. Az osztályadatok összehasonlítása egyértelműen mutatja, hogy az eredmények romlása 7. évfolyamon okoz gondot, ami a korai akceleráció hatását is tükrözi. Egyértelmű közvetett összefüggés van az iskolai eredménytelenség és hiányzások mértéke között. A hiányzás ugyanis a tanulási motiváció hiányát jelzi, és ez a hatás az osztályozóvizsgán is érvényesül. Másik kapcsolódási pont a vándorlás. A 250 órás hiányzás miatt osztályozóvizsgát tenni kényszerülő tanulók harmada a rendszeres településváltók közül kerül ki. Ebben az esetben nemcsak a tanulók érdeklősége hiányzik, maga a család sem rendelkezik azzal a közösségi kapcsolatrendszerrel, ami az adott közösség normáinak betartására ösztönözné. Ez a tanulói kör olyan családból érkezik, ahol az iskolai sikeresség kontraproduktív. Mivel sem a tanuló, sem a szülő nem akarja a továbbtanulást, szinte érdekévé válik a helyi iskolában történő „parkoltatás”. A probléma kezelése helyi szinten nem megoldható, csak az oktatáspolitikai képes a változást indukáló környezet létrehozására.



A mérési eredmények és az értékelés ekvivalenciáját is vizsgáltuk. Ezért osztályonként összehasonlítottuk a teljesítményszintet és a félévi osztályzatot, illetve az előző tanévben nyújtott teljesítményt. A vizsgálat azt mutatta, hogy a két félév értékei párhuzamosan mozognak, egyedül a 8.b esetében látszik a várttól eltérő eredmény. Az osztály tavalyhoz képest sokat javított. Tapasztalati következtetésünk, hogy a tanulók érdemjegyei szubjektivitásra, a mérési eredményektől való szignifikáns eltérésre utaló nyomokat nem mutatnak, az értékelés a tényleges kompetenciaszintek figyelembe vételével történt.

Ebben a félévben 26 kitűnő és 21 jeles tanulónk volt, ez a tanulói kör 18,6%-a (tavaly:17,6%-a). Több év összehasonlításával – figyelembe véve a tanulói kört jellemző egyéb paramétereket is– eredményként értékeljük a felső percentilis minimális javulását is. A jó képességű, motivált tanulókra égetően szükségünk van az integrációs erőfeszítéseink sikere érdekében. A közoktatás értékelési rendszerében is alkalmazott Gauss-görbe némileg eltorzult formáját mutatja a statisztikánk. A kiemelkedő és az alulteljesítő tanulók 10%-os átlaga itt az első rovására torzul. A kiemelkedő képességgel és tanulási motivációval rendelkező tanulók hiánya többszörös visszacsatolással hat az osztály eredményére. Egyrészt teljesítményük nem emeli az osztályátlagot, másrészt a hiányuk a pozitív példától fosztja meg a közösséget. A sikertelenség mértéke és az osztályban lévő jó tanulók száma fordítottan arányos. Input és output mérésekkel alátámasztott megállapítás, hogy a hozzáadott pedagógiai érték intézményünkben magas. A nehezítő tényezők ellenére is sikerül fékezni a lemorzsolódást.

Az osztályok eredményei az iskolaátlaghoz viszonyítva a fenti diagram szerint alakultak. Kimagasló a 2. és a 6. évfolyam teljesítménye.



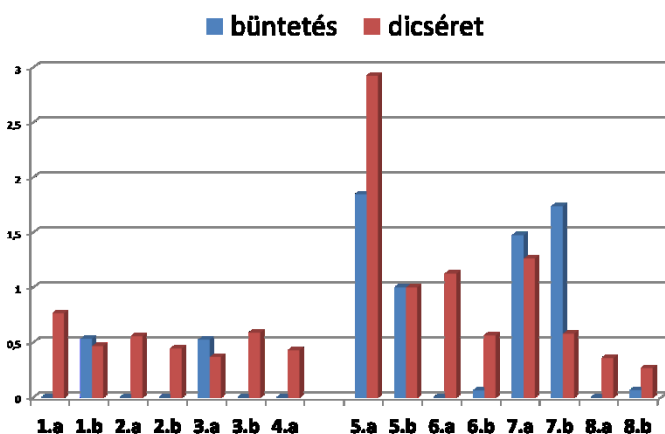
A magatartás értékelése során az iskolai házirend, a tanulók önmagukról és egymásról alkotott véleménye, valamint a tantestület állásfoglalása biztosította, hogy az

objektivitás érvényesüljön. Az elért eredmény ezen komplex hatások eredménye. Magában

foglalja nemcsak a tanulók mindennapi viselkedésének értékelését, de a rendkívül színes iskolai programokban való aktív részvételüket. Kirívó magatartási probléma ritkán fordul elő, akkor is a felnőtt társadalomból vett minták alapján. Ilyen a verbális erőszak, energia ital fogyasztása, telefonhasználat. Továbbra is azt tapasztaljuk, hogy mind a tanulók, mind az érintett szülők –legalább a megnyilvánulás szintjén - együttműködőek, így a konfliktusokat minden érintett számára elfogadható módon le tudjuk zárni. Az osztályfőnökök megítélése szerint a szülők túlnyomó többségével partneri kapcsolatunk van.

A serdüléssel párhuzamosan fordul elő, hogy egy-egy általában problémás családi körből érkező tanuló viselkedése szélsőségessé válik. Az eljárásrend szerint ilyenkor több ízben tájékoztatjuk a szülőt és kérjük a segítségét. Ezzel párhuzamosan problémajelző levelet küldünk a Gyermekvédelmi Szolgálatnak is. Ugyanígy járunk el, ha a tanuló órai munkáját a felszerelés hiánya akadályozza. A probléma megoldásának kulcsa a családdal való kapcsolat. Erről az osztályfőnökök a statisztika részeként nyilatkoztak. E szerint 5-10% azon szülők száma, akik semmilyen formában nem kapcsolódnak be az iskola életébe. A magatartás megítélése összegző indikátor, magában foglalja a tanulási morált, a hiányzások helyzetét, bukások számát, stb. Általános érvényű tapasztalat, hogy iskolánkban a dicséret orientált értékelésre törekszünk. Az osztályok túlnyomó többségében ez a jellemző.

Alsó tagozaton kevesebb, de így is dominál a dicséret. Felső tagozaton emelkedik meg a



büntetések száma, ez összefüggésbe hozható az átmenettel, a szaktanári nevelés-oktatás korábitól eltérő norma- és szokásrendszerével, de leginkább a korai akcelerációval. 7.-ben a serdüléssel tovább romlik a helyzet. Ugyanakkor 8. osztályban – tapasztalataink szerint a pályaválasztás miatt – a tanulók normatartása erősödik, ez a hatás azonban a második félévben

kevésbé érvényesül. Érdeemes azt is megvizsgálni, hogy az osztály neveltségi szintje, eredményessége és az alkalmazott motiváló eszközök relevanciában vannak-e. Legtöbb közösség esetében az adatok tudatos nevelő munkáról tanúskodnak. A statikus állapot mellett érdemes a nevelési prioritások dinamikájának vizsgálatát is elvégezni.

A tanulók értékrendszerének formálásában nélkülözhetetlen az aktív család – iskola kapcsolat. Sokszor nem magát a tanulót, hanem inkább a szülőket kell meggyőzni a tudás és a tanulás fontosságáról. Napi kapcsolat szükséges a hiányzások csökkentése és az együttélés során kialakuló kisebb- nagyobb konfliktusok megoldása érdekében. Kistelepülés lévén ez a kapcsolat sokszor eseti. Utcai – bolti találkozás alkalmával, telefonbeszélgetés során történik információcseré. A dokumentált találkozások az osztályfőnök kezdeményezte családlátogatások, vagy a konkrét problémával iskolába érkező családtagok esetei. Az iskolai átlagot azok az osztályok haladják meg jelentősen, ahol több a fegyelmi probléma, vagy a tanuló életét jelentősen befolyásoló esemény szervezése folyik.

A gyermekvédelem a halmozottan hátrányos helyzetű tanulók extrém magas aránya miatt komoly kihívásokkal küzd. A munkaközösségek, az osztályfőnökök elkötelezetten végzik munkájukat. A probléma megoldás érdekében tett lépések nem esetszerűek, hanem tudatos és intézményi szinten koordinált beavatkozások. Az ösztönző-rendszer, a probléma-jelzőrendszer, a hiányzások kezelése mutatja a kapcsolódási pontokat. A cselekvési terv hatékonyságának javítása érdekében az iskolavezetés igyekszik a lehetséges legtöbb adat értékelése alapján megtervezni a következő ciklus prioritásait. Felmértük azon tanulók körét, akiknél a magatartás, a felszerelés vagy a motiváció hiánya akadályozza az iskolai sikerességet.

1.6 Továbbtanulás

osztály	hely	FELVÉTELI				Összes		
		gimnázium	technikum	szakképző	Kimarad 4			
8.a	1		6	4	3	13		93%
	2		1			1		7%
	3					0		0%
	4					0	14	0%
8.b	1	2	8	4		14		88%
	2					0		0%
	3			2		2		13%
	4					0	16	0%
Összes		2	15	10	3			
		30						
		7%	50%	33%	10%			

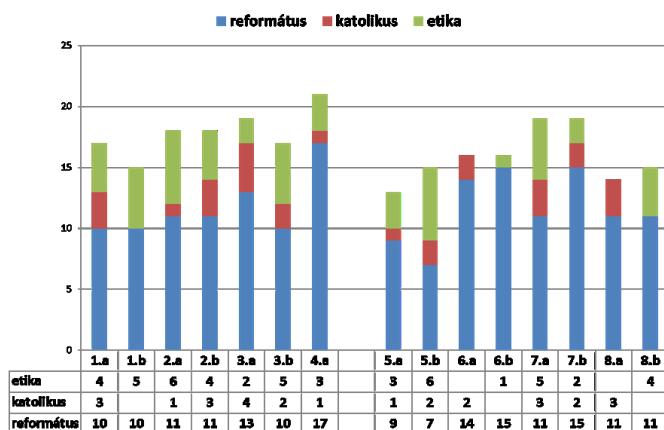
Az iskolai fejlesztő munka fontos indikátora a továbbtanulás iránya és sikeressége.

Fontos adat, hogy a 8. évfolyam tanulói közül szinte mindenki határozott továbbtanulási szándékot jelez. Eredményként könyvelhetjük el, hogy a kimaradási szándék a várhatónál lényegesen kisebb. Az országos írásbeli eredménye is azt mutatja,

hogy cél- és eszközrendszerünk koherens. Az országos átlageredményeket megközelítő adatok ebben a tanulói körben mindenképpen elégedettségre adnak okot. A 16. évet betöltők - élve a Köznevelési Törvény biztosította jogukkal – az előző évekhez hasonlóan - kérték a jogviszony megszüntetését. Számukra a továbbtanulás lehetőségét a Híd II program jelenti. Erről a tanulókat és a szülőket is tájékoztatjuk, és ösztönözzük őket a tanulmányok folytatására. Az országos írásbelin való részvétel a bevezetéstől kezdve lassan csökken. Ebben a tanévben a csak 3 tanuló mérettette meg a tudását. Ez országos tendencia, jelen értéke országosan kb 7%. A családok számára fokozott támogatást kell nyújtanunk. mert az ismételten átalakuló középiskolai képzési rendszerben nehezen tájékozódnak. Általános tapasztalat, hogy a jelentkezés a szakmákat adó képzések irányába tolódott el. Ez azért rossz hír, mert a Debreceni Tankerületi Központ 2022-2025 közötti esélyegyenlőségi tervében kitűzött cél szerint a gimnáziumba jelentkezők körében a 20% az optimális, a szakképzőbe jelentkezőknél 50% alatti érték az optimális. Iskolánkban ezek a paraméterek nehezen elérhetők:

	2021/22	2020/21	2019/20	2018/19	2017/18	2016/17	2015/16
gimnázium	7%	6%	3%	16%	6%	8%	20%
technikum / szakgimnázium	50%	10%	48%	34%	25%	16%	45%
szakképző / szakközép	33%	77%	14%	45%	31%	76%	32%
szakiskola			34%	5%	38%		2%

1.7 Hit- és erkölcsstan oktatás:



indított.

A hit- és erkölcsstan oktató nevelőkkel, az egyházakkal kétoldalú és szakmai kapcsolat működik a kezdetektől. A csoportok kialakítása az egyházak igényeinek és a tanulók arányos terhelésének figyelembe vételével történt. A családok többsége a református egyház által működtetett hitoktatást igényli. Módosítási igény éves szinten 1% alatt van. A Hit Gyülekezet által működtetett csoport távozásával az egyház ebben a tanévben új csoportot nem

1.8 Lemorzsolódással veszélyeztetett tanulók

	2021/22	2020/21	2019/20	2018/19	2017/18	2016/17	2015/16
Tanulói összlétszám	253	263	256	265	291	330	353
Évismétlők száma	9* (3,5%)	8	6	10	8	12	13
Bukások száma	1	5	7	2	7	11	12
	2	5	3		8	3	7
	3	2	5	3	2	3	2
Lemorzsolódással veszélyeztetett	30 (11,9%)	31	32	28	46	56	
Kimaradó*:	5	3	4		8	8	6

A nemzeti köznevelésről szóló 2011. évi CXCV. törvény (a továbbiakban: Nkt.) 4. § 37. pontja értelmében – az a tanuló, akinek az adott tanévben a tanulmányi átlageredménye közepes

teljesítmény alatti vagy a megelőző tanévi átlageredményéhez képest legalább 1,1 mértékű romlást mutat. Az Nkt. vhr. 26/A. § (2) bekezdésében foglaltak alapján az érintett nevelési-oktatási intézmény a lemorzsolódással veszélyeztetett tanulók adatait, valamint az alkalmazott intézkedéseket feladatellátási helyenként összesített formában, évfolyamonkénti és tantárgyankénti bontásban évente két alkalommal, az adott tanév első félévére vonatkozóan február 10-éig, az adott tanév második félévére vonatkozóan június 30-áig továbbítja az Oktatási Hivatal számára.

A vizsgált terület komplex. Szoros korrelációban van az évismétlés, a tantárgyi bukás, a kimaradás és a lemorzsolódás értéke. Elvégeztük összehasonlító elemzését. Az értékelésnél figyelembe kell venni, hogy a 2021/22-es tanév félévi értékeit hasonlítjuk össze az előző évek tanév végi adataival.

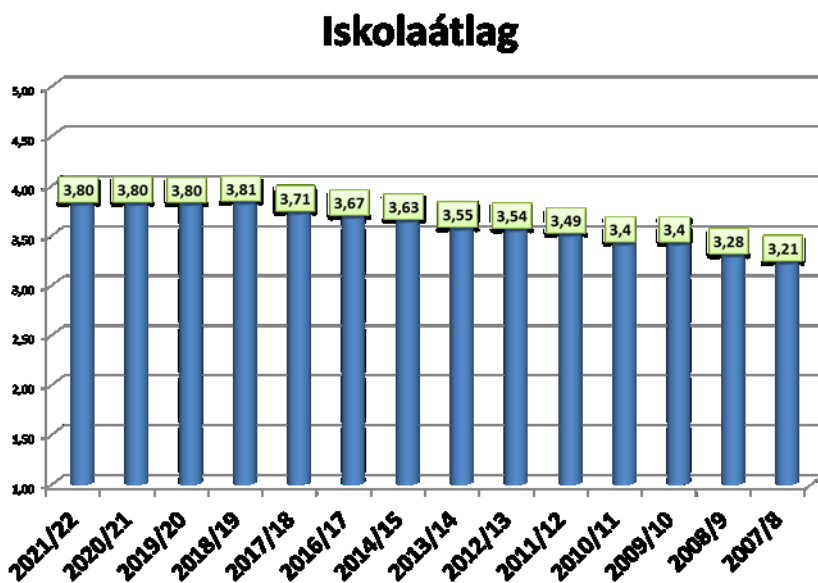
Az összehasonlító elemzés tapasztalata, hogy a nevelőtestület által alkalmazott módszerek hatékonynak bizonyultak, és egy jól dokumentálható javulást láthatunk a féléves adatokban. A Covid-19 elleni küzdelem azonban alapjaiban átírta a fejlesztő munka szerkezetét, csökkentette az eredményességét. Az online oktatás során keletkezett hiányosságok jelentős részét az EFOP-3.1.11-19 projekt keretében végzett fejlesztő munka képes volt kompenzálni, bár a közösségfejlesztésben, készségek és képességek formálásában teljes megoldást nem tud adni, de részeredmények máris láthatók. A lemorzsolódás csökkentése érdekében tett erőfeszítések a korábbi adatokhoz mérten eredményesek voltak, de kitűzött sikerkritériumot – a megyei átlag 150%-a alatti szintet - .

LEMORZSOLÓDÁS																	2022_2	2022_1	2021_2	2021_1	2020_2	2020_1	2019_2	2019_1	2018_2	2018_1	2017_2	2017_1
1	2	3	5	6	7	8	10	11	12	13	14	15	16	17														
1.a	1.b	2.a	2.b	3.a	3.b	4.a	5.a	5.b	6.a	6.b	7.a	7.b	8.a	8.b														
Lemorzsolódással veszélyeztetett tanuló, aki 3.00 alatti és/vagy 1.1-nél többet																												
ebből lány																												
eredménye nem éri el a 3.00 szintet	1			2		1	3	5	1	2	8	5	3	3	34	38	39	52	36	55	37	34	50	53	70	76		
átalaga 1.1 mértékben romlott	1			2		1	3	5	1	2	8	5	3	3	12	15	10	17	11	15	14	13	16	14	24	25		
egy vagy több tárgyból elégtelen	1			2		1	3	1	1	4	3	1	1	2	34	37	39	52	36	52	36	33	49	51	67	76		
magartatása rossz (2)															1	2	0	0	0	6	2	2	7	2	11	0		
szorgalma hanyag (2)				2			1	2	1		3				9	17	9	17	2	28	9	15	13	16	15	33		
adott tanítási évben évismétés						1		1			1	1			4	4	3	4	4	5	4	4	9	8	10	11		
50 óra igazolatlan								3			1	3	1	1	9	3	2	1	5	7	7	9	7	6	11	8		
szülői kérésre magántanuló													1		1	0	3	4	1	2	3	4	10	8	11	10		
magántanulóvá minősítés folyamatban van															0	0	1	2	0	1	0	0	0	2	0	1		
menekült tanuló															0	0	0	0	0	0	0	0	0	0	0	0		
tanévben veszélyeztetetté vált tanuló	1													3	4	8	2	12	4	3	4	4	34	39				
nevelésbe vett tanuló															0	0	2	1	0	2	0	0	0	1	0	0		
két feltétel is teljesül a lemorzsolódáshoz	1			2		1	3	5	1	2	6	5	2	2	30	34	35	43	6	35	23	23	39	38	55	44		
ebből 100 óra igazolási hiányzás	1			2		1	3	5	1	2	6	5	2	3	31	20	27	31	4	10	17	7	26	18	38	15		
Kiemelt figyelmet igénylő: SNL, BDM	1			2		1	3	4	1		6	4	2	1	25	28	21	24	5	30	14	18	23	22	33	28		
GTVC	1			2		3	5	1	2	8	5	3	2		32	39	39	44	6	60	34	34	46	49	65	52		
10. életévét betöltötte											1	2	1		4	4	3	3	0	0	0	0	9	9	17	5		

Tevékenység típusa	Tevékenység célja	Tevékenység területe	Tevékenység megnevezése
Beavatkozó (intervenciós) program	Tanulmányi eredmény javítását célzó beavatkozás	Tanulói előrehaladást támogató tevékenység	Egyéni készség- és képességfejlesztés egyéni fejlesztési terv kidolgozásával
Beavatkozó (intervenciós) program	Tanulói motiváció növelésére irányuló beavatkozás	Tanulói előrehaladást támogató tevékenység	Mentorálás, patronálás biztosítása
Beavatkozó (intervenciós) program	A tanulói szociális helyzetből eredő hátrányának kompenzálását célzó beavatkozás	Tanulói előrehaladást támogató tevékenység	Szociális támogatás, segítség biztosítása, intézése
Beavatkozó (intervenciós) program	Tanulmányi eredmény javítását célzó beavatkozás	Tanulói előrehaladást támogató tevékenység	Kulcskompetenciákat fejlesztő tanórai tevékenységek
Megelőző (prevenációs) beavatkozás	A tanulói szociális helyzetből eredő hátrányának kompenzálását célzó beavatkozás	Tanulói előrehaladást támogató tevékenység	Képesség kibontakoztató felkészítési megrendezés (ld. 20/2012. (VIII. 31.) EMMI rend. 171-172. §)
Megelőző (prevenációs) beavatkozás	A tanulói szociális helyzetből eredő hátrányának kompenzálását célzó beavatkozás	Tanulói előrehaladást támogató tevékenység	Szociális támogatás, segítség biztosítása, intézése
Megelőző (prevenációs) beavatkozás	Tanulói igazolatlan hiányzás csökkentésére irányuló beavatkozás	Tanulói előrehaladást támogató tevékenység	Gyermekvédelmi jelzőrendszeren keresztül történő beavatkozás - veszélyeztetettség jelzése, külső támogató segítség (gyermekjóléti szolgálat, nevelési tanácsadó, szakszolgálat stb.) felé irányítás
Megelőző (prevenációs) beavatkozás	Testi, lelki, mentális fejlesztésre, illetve szenvedélybetegség kialakulásának és bántalmazásnak a megelőzésére irányuló beavatkozás	Tanulói előrehaladást támogató tevékenység	Gyermekvédelmi jelzőrendszeren keresztül történő beavatkozás - veszélyeztetettség jelzése, külső támogató segítség (gyermekjóléti szolgálat, nevelési tanácsadó, szakszolgálat stb.) felé irányítás
Megelőző (prevenációs) beavatkozás	Testi, lelki, mentális fejlesztésre, illetve szenvedélybetegség kialakulásának és bántalmazásnak a megelőzésére irányuló beavatkozás	Tanulói előrehaladást támogató tevékenység	Gyermekvédelmi jelzőrendszeren keresztül történő beavatkozás - veszélyeztetettség jelzése, külső támogató segítség (gyermekjóléti szolgálat, nevelési tanácsadó, szakszolgálat stb.) felé irányítás
Beavatkozó (intervenciós) program	Tanulmányi eredmény javítását célzó beavatkozás	Tanulói előrehaladást támogató tevékenység	A hiányzó alapkompotenciákat pótló, fejlesztő programok
Beavatkozó (intervenciós) program	Általános, a lemorzsolódás csökkentését célzó beavatkozás	Tanulói előrehaladást támogató tevékenység	Kulcskompetenciákat fejlesztő tanórai tevékenységek
Beavatkozó (intervenciós) program	A tanulási és magartási nehézségeket kezelő beavatkozás	Tanulói előrehaladást támogató tevékenység	Tanulást segítő szakember bevonása (fejlesztő pedagógus, gyógypedagógus, stb.)
Megelőző (prevenációs) beavatkozás	Tanulói motiváció növelésére irányuló beavatkozás	Tanulói előrehaladást támogató tevékenység	Egyéb
Megelőző (prevenációs) beavatkozás	Tanulói motiváció növelésére irányuló beavatkozás	Tanulói előrehaladást támogató tevékenység	Életút-támogató pályorientációs szolgáltatás (pl. különböző munkahelyek megismerése, pályaválasztási tanácsadás)
Beavatkozó (intervenciós) program	Befogadó, együttnevelést célzó oktatás-szervezési beavatkozások	Tanulói előrehaladást támogató tevékenység	A munkavállaláshoz szükséges kompetenciákat fejlesztő tevékenységek
Megelőző (prevenációs) beavatkozás	Közösségfejlesztő, közösségépítő beavatkozás	Tanulói előrehaladást támogató tevékenység	Kommunikációs technikák fejlesztése

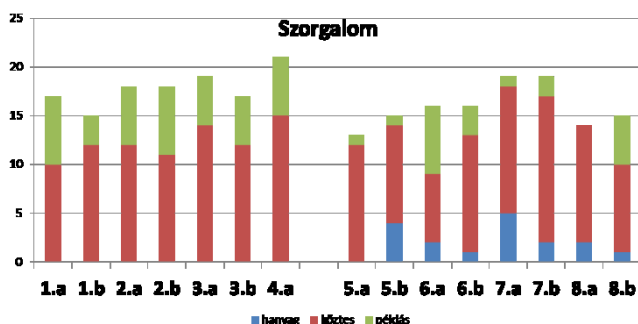
2 Oktatási eredmények

A tanulmányi eredmény alakulása a vártnak megfelelően alakult. Az előző évek lassú



javulást mutató számaival egyenértékű eredmény született. A különbség minimális mértéke inkább stagnálást jelent, de erősödő pozitív szaldó mellett. Alsó tagozaton magas a kitűnő eredményt produkáló tanulók száma. A korábbi évek DIFER méréseinek eredményei arra engednek következtetni,

hogy ebben nem a képességek magasabb szintje, inkább a pozitív –megerősítő értékelési kultúra, és a tervezett fejlesztés fedezhető fel. Az országos összehasonlításából kiderült, hogy tanulóink az olvasás – számolás területén elérik, időnként meghaladják az országos átlagot. Ugyanakkor az íráskészség és a gondolkodási képesség területén jelentősen alatta maradnak. Azaz az iskolában az alapkészségek kiépülése a vártnál lényegesen jobb, de az egyébként ingerszegény külső környezet (család, helyi művelődési lehetőségek) ösztönző hatásának hiányában a spontán-önálló ismeretszerzés igénye és azzal együtt képessége nem alakul ki. A mérési rendszerünk az országos mérések, a helyi diagnosztikai mérések és a tantárgyi mérések hármas tagozódásán alapszik. Kivétel a 2020-as év, amikor a Covid-19 miatt az országos mérések elmaradtak. Az elemzéssel célunk annak vizsgálata, hogy a mérési területek koherens eredményt mutatnak-e. Törekvésünk, hogy a mérés diagnosztikai jellege legyen a domináns, valamint az értékelés legyen személyre szabott. Nehézséget jelent, hogy a tantervi követelmények mennyisége és a tanulói összetétel ellentétes irányokba mutat, így fokozott érdeklődéssel figyeljük az oktatáspolitikai Nemzeti Alaptantervvel kapcsolatos elképzeléseit.



Az oktatás eredményeinek intézményi szintem megvont mérlege a szorgalom értékelése. Kevésbé megengedőbb, mint a magatartás, ami összefüggésben van az objektívabb értékelési szempontokkal. A magatartás és a szorgalom értékelés korrelál. Ugyanaz a dinamika figyelhető meg mindkettőnél.

Alsó tagozaton a tanulási motiváció – életkori sajátosságok miatt – támogatóbb az iskolai élet szempontjából. Az elemzés során vizsgáltuk az osztályok mérési eredményét, a DIFER eredményét, és az így kapott értékeket összevetettük a tanulók félévi értékelésével.

2.1 Tanévi mérések

A mérési eredmények alapján elkészült összesítés szerint az osztályok teljesítménye nagy eltérést nem mutat, 60-70% között szóródik. Felső tagozaton az 5.a és a 6.a eredményei jobbak. A viszonylag szűk eltérés az integráció sikerességét igazolja. Olyan osztály, amelynek a tanulmányi átlaga magasan eltérne akár pozitív, akár negatív irányba, nincs. Az alsó tagozat eredményeiben az alapkészségek diagnosztikus mérésekre alapozott szisztematikus fejlesztése látható. Ezen a területen iskolánk megfelel az átlagos elvárásoknak (időnként és részterületenként minimálisan jobb), ugyanakkor nem elégséges a gondolkodási műveletek (analízis-szintézis) életkori szintje. Később az 5-8. évfolyamon önállóságot és kiépült műveleti sémát feltételező képzési struktúrájában ezek a tanulók már kevésbé tudnak boldogulni. Itt mutatkozik meg az elsődleges szocializáció hiánya, amit az iskola csak részben tud kompenzálni.

		1.a	1.b	2.a	2.b	3.a	3.b	4.a	5.a	5.b	6.a	6.b	7.a	7.b	8.a	8.b
irodalom	tananyag	70%	74%			64%	75%	71%	64%	66%	54%	55%	42%	44%	69%	64%
	fogalmazás								83%		60%	62%		66%	61%	
	szövegértés	66%	73%	79%	72%	71%	76%	68%	61%	52%	69%	63%	39%	62%	57%	57%
magyar	tananyag			79%	75%	70%	77%	64%	79%	33%	58%	49%	34%	44%	63%	
	helyesírás	67%	77%	73%	72%	69%	72%	70%	72%	51%	70%	61%	69%	68%		68%
matematika				67%	65%	60%	63%	61%	58%	39%	54%	44%	30%	46%	48%	48%
német								67%	54%	58%	65%	64%	58%	66%	76%	69%
angol													52%	65%	56%	60%
történelem									66%	45%	54%	50%	44%	37%	48%	48%
honismeret									79%	55%						
informatika/ digitális									72%	72%	86%	80%	67%	85%	78%	76%
természettudomány						68%	82%	73%	72%	61%	72%	49%				
földrajz													46%	54%	55%	52%
kémia													66%	72%	79%	63%
fizika													42%	55%	70%	61%
biológia													71%	84%	74%	59%
ének-zene									69%	64%	79%	83%	79%	66%	84%	88%
etika, hit- és erkölcsstan																
vizuális kultúra											80%	79%	71%	77%	78%	78%
technika és életvitel													87%	74%		
testnevelés									84%	65%	86%	72%	51%	59%	63%	55%

A családban történő, szülői mintát követő spontán ismeretszerzés hiánya alapvető gát az iskolai sikeresség elérésében. A pozitív példaként jelen lévő finn iskolarendszer olyan társadalmi környezetre alapozza a munkát, ahol a diplomával rendelkezők aránya 40%¹⁶ feletti. A tanulói szokásokra és a motiváció mértékére ilyen felülvezérelt környezetben a család gyakorol nagyobb hatást, az iskola pedig erre a biztos alapra tud építkezni. Magyarországra - a főváros kivételével- ebből a szempontból az alsó-közép szint a jellemző. De nem szabad elfelejteni, hogy ez az érték is átlag, ami Kelet-Magyarország viszonylatában

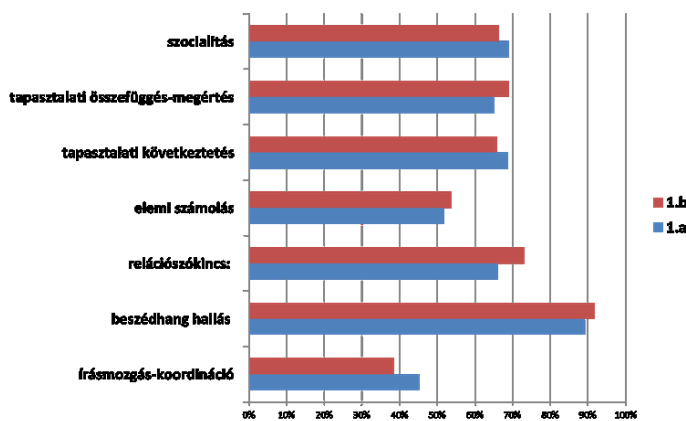
¹⁶ <https://www.hrportal.hu/c/diplomasok-aranya-az-eurostat-adatai-szerint-20150317.html>

egy Debrecen nagyságú történelmi iskolaváros és Bagamér nagyságú halmozottan hátrányos helyzetű települések átlagát egyesíti. Azaz a mi esetünkben messze az uniós átlag alatt vagyunk.

3 Mérési rendszer

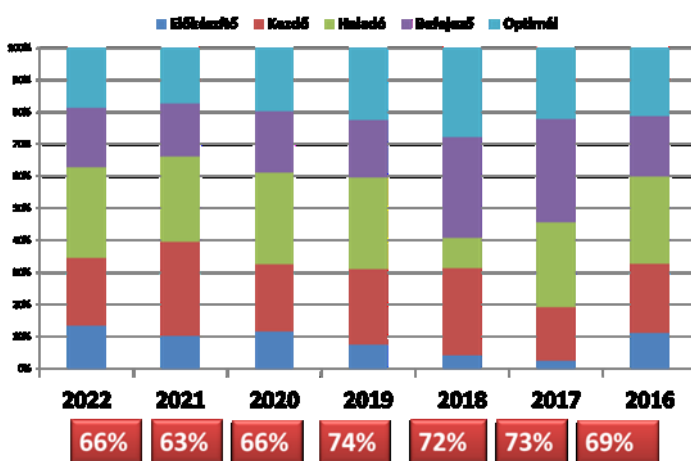
3.1 DIFER mérés

Az alsó tagozat bemenetei mérése, a DIFER alapvető információkat ad az oktatás-nevelés cél- és feladatrendszerének meghatározásához. Iskolánkban rendszeresen az egész közösség mérését elvégezzük. Az eredmény megerősítette, hogy a prioritásokat helyesen határoztuk meg és a fejlesztő munka cél- és eszközrendszere megfelelő. A DIFER mérésre alapozva kimutatható az 1. évfolyam és a 2. évfolyam körében a hozzáadott pedagógiai érték. A 2020/21-es tanévre beiskolázott első évfolyamos tanulók teljesítménye 63%. Mielőtt következtetéseket vonnánk le, meg kell állapítani, hogy a DIFER mérőanyagra építve az óvodában már célzott fejlesztés folyik. A pedagógia elmélete ezt nem tartja helyesnek, mert így elveszti annak diagnosztikai jellegét, azaz a tanulók képességstruktúrájáról torz képet kapunk, a valósnál magasabbat. Azt is figyelembe kell venni, hogy nálunk minden tanuló részt vesz a mérésben, eltérően azon iskoláktól, ahol csak a problémás gyerekeket vizsgálják.



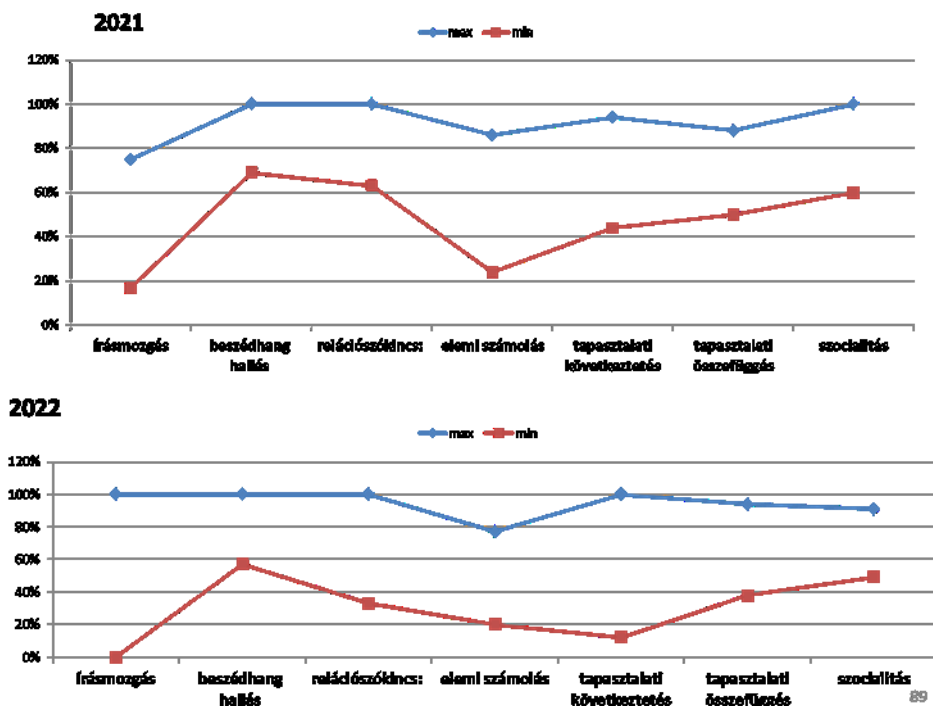
Az ideai mérés két tapasztalati következtetést erősít meg. Egyrészt évek óta visszatérő probléma, hogy a belépő elsősök írásmozgás-koordinációs és gondolkodási műveletekben hozott szintje nagyon gyenge. Mivel az írás vonatkozásában alsó tagozatos képzés kulcskompetenciájáról beszélünk, a hiányosság kivétel a tanuló értékelési területeinek minden szintjére. A másik észrevétel, hogy a hozott képességszint

fokozatosan csökken. Középtávon 10%-os mértékben.

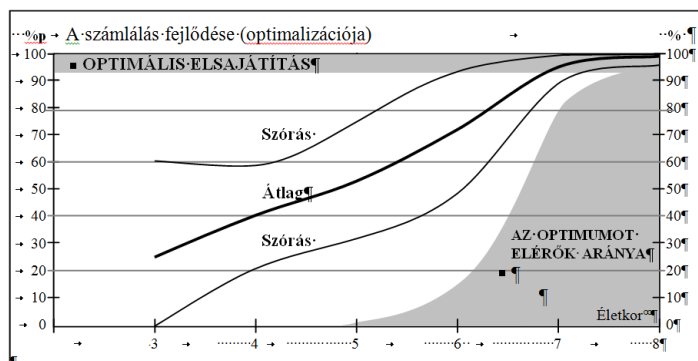


A vizsgált területek azt mutatják, hogy belépő elsősöknek elsősorban az írásmozgás koordináció, az elemi számolás és a tapasztalati következtetés területein rendelkeznek szórt képességekkel. A tapasztalat szerint ugyanígy problémás terület a tapasztalati összefüggés megértés, az elemi számolás. összehasonlítása. Egyes tanulóknál +/- irányban is jelentős

eltérések vannak. Bár a számok minimális javulást mutatnak, ha a szórást mértékét is figyelembe vesszük, kiderül hogy az elsődleges szocializáció az előző tanévnél is gyengébb.



3.2 Kritériumorientált diagnosztikai mérés



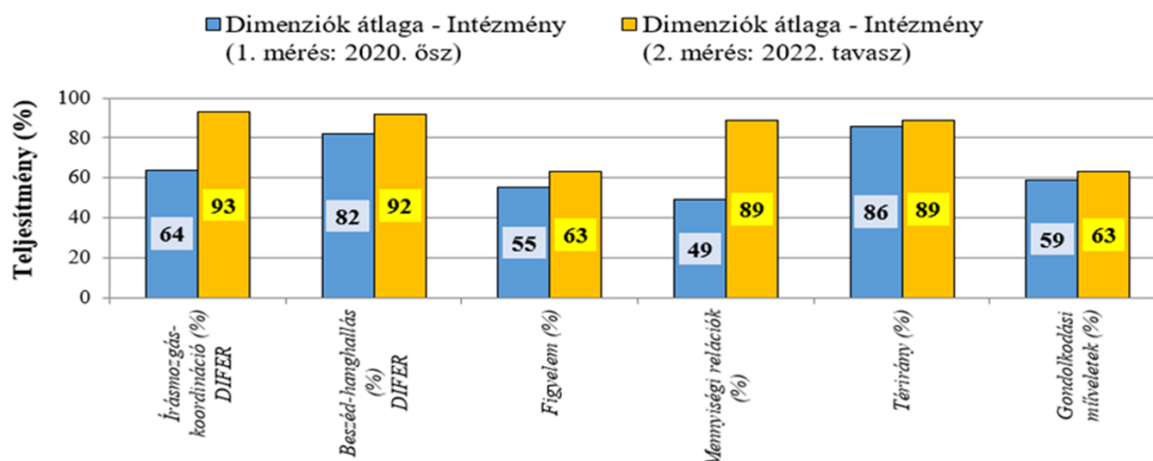
A kritériumorientált diagnosztikai mérést és fejlesztést 6. éve működtetjük. A bevezetést követő időszak eredményei rendkívül pozitívak voltak. A folytatásban a azt tapasztaltuk, hogy a fejlődés mértéke visszaesik, ami mérésmetodikai szempontból előre látható volt¹⁷. Az intenzív fejlődést

követő években a fejlődési görbe ellaposodik, a kritériumszintek évi átlagos 20%-os szintemelkedése miatt negatív tartományba is fordulhat. E mérések adatait elemezve mérési munkacsoportunk is ezzel a jelenséggel találkozott. Az elméleti modell fejlődési görbéje és iskolánk tanulóinak kompetenciaszintje egy irányba halad, de a két érték közötti olló nyílik. A tanulóink fejlődési üteme lemarad az életkor szerint prognosztizálttól. A munkacsoport kereste ennek kiváltó okát. Mivel a fejlesztés szervezeten és ellenőrzöten történik, és az eredmények hullámvonal formájában leírhatók, a tanulók alacsony monotonitástűrésével magyarázható az eredmény. A gyakorlás és az értékelés – iskolai értelemben - elszakad egymástól, a gyerekek többségének a tanulási motivációja külső vezérelt és direkt határmechanizmusú. Ennek hiányában a feladatvégzés egyetlen kiváltója és ösztönzője a pedagógus személye.

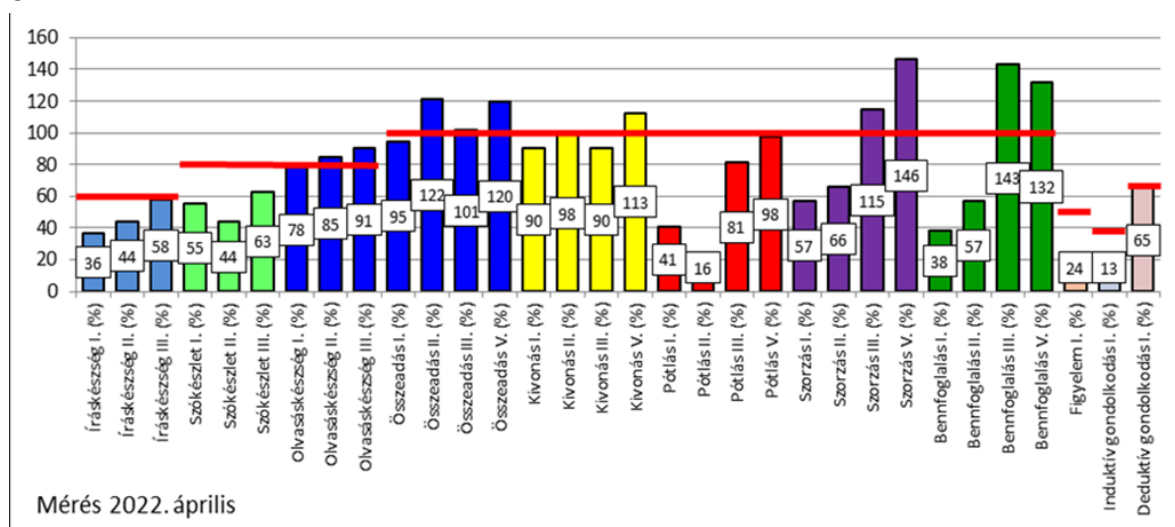
Az év végi mérések eredményei:

¹⁷ Nagy József: A kritikus kognitív készségek és képességek kritériumorientált fejlesztése

Dimenziók átlaga - Intézmény (2. mérés: 2022. tavasz)

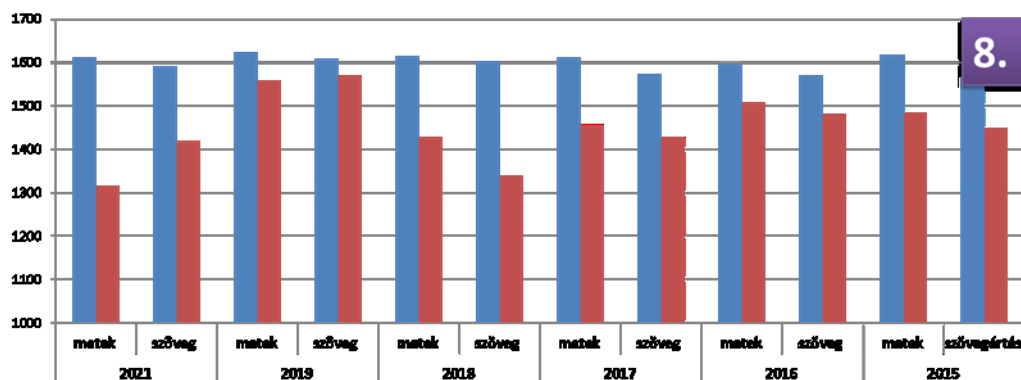
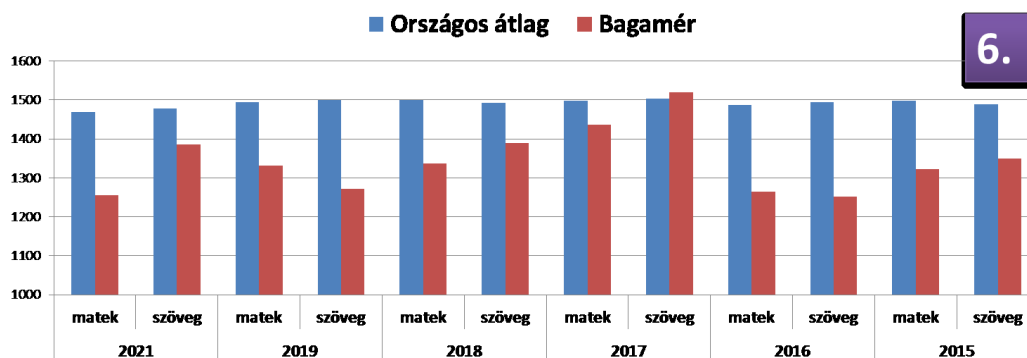


A két mérés összehasonlítása alapján megállapítható, hogy a fejlesztő munka eredményes volt, különösen az írásmozgás-koordináció és a mennyiségi relációk területén. A felsőbb évfolyamok mérési eredményei jól mutatják, hogy a képességfejlesztés egyedüli színtere az iskola. A Covid-járvány időszakában szünetelő jelenléti oktatás szüneteltetése jól kimutatható az eredményekben. Ugyanakkor az is jól látszik, hogy a visszatérés utáni szisztematikus fejlesztő munka eredményeként a mutatók ismét pozitív irányba mozdultak el.



3.3 Országos kompetencia mérés

A 2021. évi országos kompetencia mérés eredményei tanév végére publikussá váltak. Lényegi változás nem olvasható ki az adatokból. Iskolánk eredményei az legtöbb esetben az országos átlag alatt vannak. Ez a tanulói összetételből fakad. Igazolja az állítást a családi háttér index, amely azt mutatja, hogy a bagaméri tanulók az elvárható szinten teljesítenek. Azokon az évfolyamokon, ahol a halmozottan hátrányos helyzetű tanulók aránya kicsit is alacsonyabb volt (2017), jól látható az eredményekben jelentkező pozitív eltérés. Feladatunk az eredmények javítása, de csak reális indikátorcélok mellett.



Egy példa a mérések beosztására

6. évfolyam

1. hét	Szerda	Csütörtök	Péntek
számítógép terem	1. cs., 1. nap	2. cs., 1. nap	3. cs., 1. nap

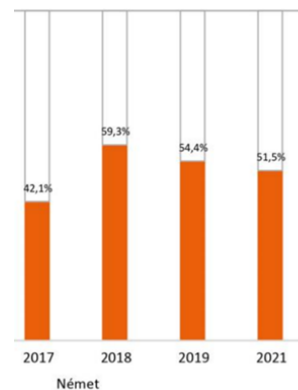
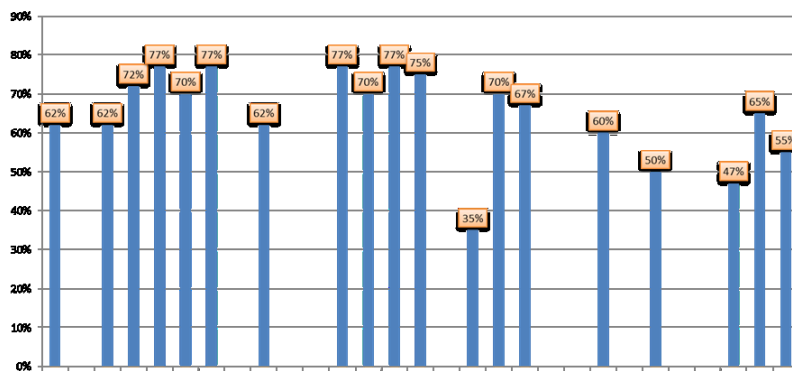
2. hét	Hétfő	Kedd	Szerda	Csütörtök	Péntek
számítógép terem	1. cs., 2. nap	2. cs., 2. nap	3. cs., 2. nap	1.napos pótlók	

3. hét	Hétfő	Kedd
számítógép terem	2.napos pótlók	

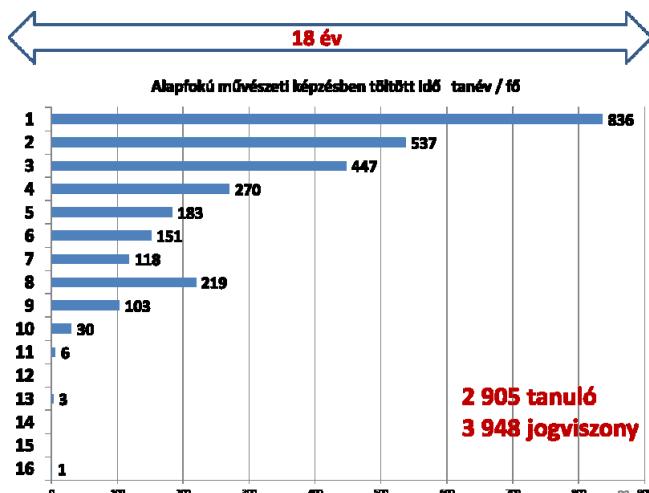
2022-ben a mérés rendszere teljesen átalakult. Az iskolavezetés figyelemmel kísérte az országos kompetencia mérés új formájával kapcsolatos információkat. Belső továbbképzés és nevelőtestületi megbeszélések során próbálta információval ellátni és felkészíteni a nevelőtestületet az új kihívásra. Szerkezetében megbeszéltük a mérési metódusokat, a

csoportalakítást, a mérés technikai megszervezését. Többször szóba került a mérés tartalmi oldala. A halmozottan hátrányos helyzetű családból érkezett tanulók infokommunikációs kultúrája, online eszközismerete, az arra épülő adatfeldolgozási képessége az elmúlt év erőfeszítései ellenére is jelentősen elmarad az átlagos magyar diákok online térben érvényesülő kompetenciáitól.

A 2021. évi idegen nyelvi mérés eredménye:



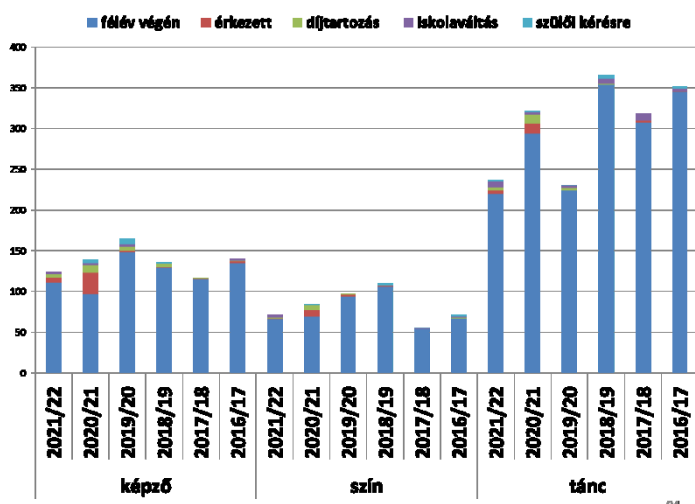
4 Alapfokú művészetoktatás



Iskolánk meghatározó szerepet tölt be a térség alapfokú művészetoktatásában. A zeneművészet kivételével mindegyik művészeti ágon képviseltetjük magunkat. A lefedettség az országos átlagnak megfelelő. Legnépszerűbb a táncművészet, ezt követi a képzőművészet, a sort a színművészet zárja. Az évek során ez a képzési forma a nevelés-oktatás rendszerébe beépült, annak szerves részét képező „szolgáltatása” intézményünknek. Közös

erőfeszítés eredménye, amelyben része van az intézmény fenntartójának; a nevelőtestületnek; a családoknak. Ennek köszönhető, hogy 2008-ban - az országos minősítés alkalmával - kiváló értékelést kaptunk. A színvonal megőrzését azóta is versenyeredmények, oklevelek mutatják, melyeket a tánc, színjátszó és grafika csoportok érdemeltek ki. A művészeti csoportok fellépéseikkel hozzájárulnak a tanulói motiváció bővítéséhez, a családdal meglévő kapcsolat aktivizálásához és nem utolsósorban a helyi kulturális élet színesítéséhez. 2004 óta közel három ezer tanuló életére, személyiségjegyeire, attitűdjére volt hatással az itt töltött idő.

A tanévet 474 tanuló kezdte el. Az előző évekhez képest ez csökkenő létszám, amit egyértelműen a két feladatellátási hely megszűnése magyaráz. A működtetés egyik alapproblémája a humánerőforrás biztosítása. Természetesen a művészeti létszám változásában a tankötelezettséget teljesítő jogviszony létszám csökkenése is szerepet játszik, de nem jelentős. Ezt mutatják a működő feladatellátási helyek kiegyensúlyozott létszámadatai. A működő telephelyeken az igényeket maradéktalanul ki tudtuk szolgálni, férőhely hiányában senkit nem kellett elutasítani. A gyerekek elkötelezettségét jelzi, hogy a térítési díj ellenére sem volt érdemi lemorzsolódás.



A jogviszony megszűnése többségében az iskolaváltás okán következett be. Az évfolyamok egymásra épülése tükrözi az egész napos oktatás rendszerszerűségét és a művészeti oktatás iránti igényt. A belépő gyerekek az első két évben több művészeti ágon kipróbálhatják magukat. A harmadik évben - a szerzett tapasztalat alapján - már könnyebben tudnak dönteni, hogy mely területen

szeretnének dolgozni. Ez a rendszer támogatja az intézmény tehetség-felismerési stratégiáját is. Az évfolyamok egymáshoz való aránya megfelelő, a továbbképzési szakaszhoz közeledve – alapvetően a külső telephelyeken tapasztalható más célképzés miatt – torzul. Ez elvezet oda, hogy magasabb évfolyamokon (főleg a képző- és színművészeti ágon) összevont évfolyamok indítása válik szükségessé ahhoz, hogy az ésszerű gazdálkodás szempontjai is érvényesüljenek.

4.1 Táncművészet

2021/22	Csoportok	Kertész Csaba			Szabó Norbert						Nagy Béla Endre			Bak János			Összes	
		Bagamér									Álmosd		Ábrány		Adony			
		Műv02_6b	Műv05_7a	Műv10_6a	Műv04_5b	Műv07_8a	Műv09_7b	Műv19_8b	Műv29_4a	Műv18_3b	Műv28_2b	Műv17_Álmosd	Műv06_Ábrány	Műv12_Ábrány	Műv16_Adony	Műv22_Adony		Műv30_Adony
		Alap 3	Alap 4	Alap 3	Alap 3	Alap 6	Alap 4	Alap 6	Alap 1	Ek 1	Alap 2	Ek 1	Ek 2	Ek 2	Alap 1	Alap 2		Ek 1
Évfolyam																		
Gyvk	13	14	14	14	12	9	17	8	9	8	13	18	19	12	12	8	200	
H-H	2	3	1	5	2	2	4	2	4	3	11	3	5	4	5	4	60	
H-H	11	11	12	9	9	7	13	6	1	1	1	15	14	5	6		121	
SN		2		3	1	3	3		1		1						15	
Df- térítés	6900	6900	20700		21400	27600	6900	6900	15900	72500	21400	6900		2100	7600	2800	226500	
Df- tandíj	6900	6900	27600		21400	27600		6900	14500	72500	11000	6900		2100	7600	2800	214700	
Csoportlétszám tanév kezdetén	14	15	16	14	15	13	17	8	12	19	14	19	19	13	14	10	232	
Év közben																		
Érkezett			1					1			2						4	
szülői hátrésva megszűnt	1				1	1	1			1							5	
Iskolaváltás miatt megszűnt	1		1		1		1					2	1				7	
átlagosan: miatt megszűnt									3	1	2				1	1	8	
Csoportlétszám felév végén	12	15	16	14	13	12	15	9	9	17	14	17	18	13	13	9	216	
Mulasztott órák száma																		
Ígazolt	247	251	256	350	283	279	507	112	76	186	74	142	102	178	158	80	3281	
Ígazolatlán					106	26											132	
Átlag	20,58	16,73	16,00	25,00	29,92	25,42	33,80	12,44	8,44	10,94	5,29	8,35	5,67	13,69	12,15	8,89	15,83	
osztályzat																		
Örömtánc											4,57	5,00	5,00				4,87	
Táncóránc	5,00	4,20	5,00	4,36	4,85	4,67	4,53	4,89		5,00							4,72	
Visszabondolásra	5,00		5,00	4,36													4,79	
Táncóránc/táncóránc történet		3,8			4,23	4,58	4,47										4,27	
Népijáték																5,00	5,00	
Néptánc														5,00	5,00		5,00	
Tanulmányi átlag 0,00 (magatartás és szorgalom nélkül)	5,00	4,00	5,00	4,36	4,54	4,63	4,60	4,89	4,89	5,00	4,57	5,00	5,00	5,00	5,00	5,00	4,77	
Kiemelten tehetséges tanuló ***																	0,00	
Magatartás	5,00	3,87	5,00	4,36	4,38	4,58	4,47	5,00	4,78	4,88	4,43	4,76	4,78	5,00	5,00	5,00	4,71	
példás (auto magatartás)	12	4	14	7	5	8	7	9	7	15	9	13	14	13	13	9	9,94	
Szorgalom	5,00	4,13	5,00	4,21	4,00	4,33	4,20	5,00	4,78	4,94	4,43	5,00	4,78	5,00	5,00	5,00	4,68	
példás (auto magatartás)	12	5	14	6		6	3	9	7	16	9	17	14	13	13	9	15,3	
tanulási							2										2	
Problémák																	0	
felismerés																	13	
magatartás		4		4		4	1											
Írásbeli büntetések száma		6		7		4	1										18	
Írásbeli jutalmazás száma	21	25	29											1	3		79	
Felkészítés, verseny	10	11	16	13	12	10	11	8									91	
tanév (írás b)	11	14	13	12	13	12	11	9									95	
Évvégi támgátás																	0	

A kínálatból továbbra is a társastánc a legkeresettebb. A jelentkezők kétharmada választja. Működtetése év közben jelentősebb forrásokat – a béren kívül – nem igényel. Ugyanakkor támaszkodhat arra az eszközparkra, amelyre az előző időszak tudatos fejlesztései alapján felépített az iskola. Felértékelődésében szerepet játszik dekorativitása, mely a fellépések során maradéktalanul érvényesül, még akkor is, ha ebben az évben a bemutatókat, csoportos rendezvényeket nem tarthattuk meg.

A magatartás és a szorgalom kevésbé differenciált, mint a tankötelezettségen belül. Jobban érvényesül az ösztönző hatás és a tanórai keretek fellazításából fakadó különbség. Ebből a szempontból a készségtárgyakkal rokon. Az ének, rajz, testnevelés foglalkozásokon a tanulókról formálódó kép sokban hasonlít erre az értékelésre. Az alapfokú művészeti oktatás bevezetésekor egyik kiemelt cél volt a tanulók iskolai motivációs szintjének javítása. A művészeti képzés pedagógiai programjának megtervezésekor éppen ezért a sikerélményhez való juttatást, az örömszerzést tartottuk fontosnak. Éppen ezért nem meglepő, hogy a hiányzási adatok alacsonyak.

A csoportok tanulói összetétele az általános iskolától nem tér el. Meghatározó a halmozottan hátrányos helyzetű tanulók aránya. Megállapítom, hogy a képzési forma tanulói

összetétele visszaigazolja munkatervünk azon intézkedési területét, amely a kiemelt figyelmet igénylő tanulók foglalkoztatásának színesítését tűzi ki célul. Örömteli, hogy az SNI tanulók is be tudnak kapcsolódni a fejlesztő munkába, ami integrációjuk sikerességét javítja.

4.2 Képzőművészet

A képzőművészeti ág kevésbé - jó értelemben vett – populáris jellemzőkkel bír. A vizuális kultúra továbbfejlesztésén túl kifejezetten célja a tehetségek felismerése és fejlesztése. Elért eredményeiket több országos és regionális szintű elismerés, oklevél tanúsítja. Belső ellentmondás, hogy a tanzak alapanyag és eszközigenyes. A valóban minőségi munka jelentős többletforrást igényel, ami visszahat a következő tanév térítési díjainak mértékére.

2021/22	Csoportok	Kariné Patka Julianna				Somogyi László				Szilágyi		Gyenge Tamás		Összes
		Bagamér				Mfalva	Álmosd	Adony		Ábrány				
		Műv11_3a	Műv15_1b	Műv26_2a	Műv0_1_4a	Műv0_8_7ab	Műv14_Mártonfalva	Műv31_Álmosd	Műv13_Adony	Műv24_Adony	Műv21_Ábrány	Műv27_Ábrány		
Érfolyam	Ek 2	Ek 1	Ek 1	Alap 1	Alap 4	Alap 1	Alap 1	Ek 1	Ek 1	Ek 1	Alap 2			
Gyök	16	16	17	15	9	12	22	11	13	3	11	145		
HH	3	3	8	5	2	4	14	7	9		3	58		
HHH	13	13	9	10	7	7	7	3	4	1	3	77		
SNI			2	2	2		1		2			7		
Dj - térítés	15000		7500	7500		60800	23300	800	800	31600	49000	196300		
Dj - tandíj	15000		7500	6000	7500	52500	24700	700	700	31400	41000	187000		
Csoportlétszám tanév kezdetén	18	16	18	15	9	20	25	12	13	8	17	171		
Év közben	érkező				1	1		4	1	1		8		
	szülői hátréte m egészült									1		1		
	tábozólátás m tatt m egészült		1		2			1		2		6		
	díjtorozás miatt megszűnt						2	4	1		1	9		
Csoportlétszám tanév végén	18	15	18	13	10	18	24	12	11	7	16	162		
Mulasztott órák száma	ígazol	119	87	117	109	176	72	40	122	22		864		
	ígazolatlán											0		
	Átlag	6,61	5,80	6,50	8,38	17,60	4,00	1,67	10,17	2,00		6,97		
osztályzat	vizuális alapozó gyakorlat	4,74	4,73	4,72					5,00	5,00	4,86	4,84		
	grafika és festészet alapjai				5,00	5,00	5,00	5,00				5,00		
	vizuális alkotó gyakorlat				5,00		5,00	5,00				4,94		
	grafika és festészet műhelygyakorlat													
Tanulmányi átlag 0,00 (m agatartás és szorgalom)	4,74	4,73	4,72	5,00	5,00	5,00	5,00	5,00	5,00	4,86	4,97	4,91		
Kiemelten tehetséges tanuló ***								1	2	3	5	11,00		
Magatartás	osztályzat 1-től 5-ig	4,79	4,87	4,72	4,21	4,90	5,00	5,00	5,00	5,00	5,00	4,86		
	példás (autóm. értékelés)	15	13	13	3	9	18	24	12	11	7	16	141	
Szorgalom	osztályzat 1-től 5-ig	4,63	4,80	4,44	4,21	4,90	5,00	5,00	5,00	5,00	5,00	4,94	4,81	
	példás (autóm. értékelés)	12	12	8	3	9	18	24	12	11	7	15	131	
Problémák	tandíj		1									0		
	felismerés	3	4	5								0		
	m agatartás	1	2	2								0		
Írásbeli büntetések száma	1											0		
Írásbeli jutalmazás száma												0		

A hiányzás mértéke alacsony, igazolatlan távollét nem jellemző. A csoportok tevékenységét – a művészeti ág jellemzői miatt – kevésbé érintette a vírushelyzet. Online formában be tudtak kapcsolódni a térségi, országos versenyekbe, rendezvényekbe.

4.3 Színjáték

A színművészeti csoportok azon kívül, hogy a művészeti ág tantervi követelményeivel hozzájárulnak a tanulók személyiségfejlesztéséhez, a tehetséggondozáshoz, érdemi támogatást adnak a pedagógiai módszerek színesítéséhez is, hiszen a dramatizálás több tantárgy esetében a pedagógiai célok elérésének egyik lehetséges eszköze. Lelkesedésüket, szakmai fejlődésüket az országos találkozóról hozott több arany és ezüst minősítés tanúsítja.

2021/22	Csoportok	Szilágyiné		Bagolyné	Halászn	Összes
		Bagamér		Ábrány	Új	
		Műv03_5a	Műv23_1a	Műv20_Ábrány	Műv25_Újléta	
	Évfolyam	Alap 3	Ek 1	Alap 1	Alap 1	
	Gyvk	9	15	18	20	62
	H#H	2	2	2	7	13
	H#H	7	13	8	13	41
	SNI	1				1
	Dj - térítés	34400	17200	7100	17700	76400
	Dj - tandíj	34400	17200	6700	17700	76000
	Csoportlétszám tanév kezdetén	13	17	18	22	70
Év közben	érkezett			1		1
	szülői kérésre megszűnt					0
	iskolaváltás miatt megszűnt	1	1	1	2	5
	díjtarozás miatt megszűnt			1		1
	Csoportlétszám tanév végén	12	16	17	20	65
Mulasztott órák száma	Igazolt	125	99	67	397	688
	Igazolatlan	2				2
	Átlag	10,58	6,19	3,94	19,85	10,14
osztályzat	drama- és színjáték	4,50	4,50	4,41	4,65	4,52
	beszéd és vers	4,58		4,41	4,30	4,43
	Tanulmányi átlag 0,00 (magatartás és szorgalom nélkül)	4,54	4,50	4,41	4,48	4,48
	Kiemelten tehetséges tanuló ***			2		2,00
Magatartás	osztályzat 1-től 5-ig	4,58	4,31	4,65	4,48	4,50
	példás (automatikus)	9	7	11	10	37
Szorgalom	osztályzat 1-től 5-ig	4,58	4,19	4,65	4,43	4,46
	példás (automatikus)	9	6	11	9	35
Problémák	tanulás		2			2
	felszerelés	1			1	2
	magatartás	1	1			2
	Írásbeli büntetések száma					0
	Írásbeli jutalmazás száma	52	43			95

A szociális helyzetet mutató kép ugyanolyan szélsőséges, mint az általános iskola területén. A tanulók 20 %-a fizet térítési díjat az alapfokú művészeti oktatásért. Ha megfordítjuk a kérdést, a tanulók 80%-a számára a bagaméri iskola az egyetlen esély arra, hogy művészeti – esztétikai képességei a kötelező tanórák nyújtotta limitált időkereten túl is fejlődjenek. A fenntartó tankerületi központnak és a közalapítványnak köszönhetően a művészeti tanulók fellépésekre való eljutása biztosított. A művészeti ágak helyzete ebből a szempontból is kiegyensúlyozott. Az alapfokú művészeti képzésben résztvevő tanulók hiányzási adatai

az általános iskolai képzés értékei alatt vannak rendszeresen. Ez érthető, hiszen az órai tevékenység – nem beszélve a fellépésekről – kötetlenebb és örömszerzőbb hatással bír. Más oldalról a tanulói jogviszony fenntartására is közvetlen hatással van, mert az első igazolatlan hiányzás után értesítjük a szülőt, és felhívjuk figyelmét arra, hogy 10 óra után a tanuló jogviszonya megszűnik. Erre ritkán szokott sor kerülni.

Az alapfokú művészeti képzést ma már nélkülözhetetlennek tartjuk pedagógiai céljaink megvalósítása szempontjából. Sem a személyiségfejlesztés, sem a tehetséggondozás nem képzelhető el ezen tevékenységek nélkül. Más tapasztalat szerint a tanulási motiváció mértéke is máshogy alakulna, ha a sport és művészeti tevékenységre nem építhetnénk. Harmadrészt kapcsolati rendszerünk –beleértve a családokat, települést is – építhet a művészeti tagozat speciális lehetőségeire.

5 Összegzés:

A 2021/2022-es tanévet az önvizsgálat és a korrekciós út kiválasztásának időszakaként élte meg a nevelőtestület. Az önvizsgálat érintette a pandémia időszakában alkalmazott online oktatás utáni helyzetképet, illetve az Esélyegyenlőségi akcióterv felépítéséhez szükséges információk elemzését. Mindkét területen szembesültünk iskolánk – a falusi kisiskolák többségéhez hasonló – nehéz helyzetével. A pandémia okán átélt kényszerű módszertani kényszerpálya, az akkor felhalmozódó tantervi elmaradások a napi rutin, a megszokott és begyakorolt nevelési-oktatási elemek újragondolását tették szükségessé. Ami nem változott. Iskolánk halmozottan hátrányos helyzete, a tanulási – magatartási problémákkal küzdő tanulók magas aránya, és a nevelőtestület határozott szándéka, hogy a sok probléma

ellenére is megpróbálja a legjobbat kihozni a tanulókból. Ebben a munkában a nevelőtestület nem maradt egyedül. Meghatározó volt a fenntartó Debreceni Tankerületi Központ segítő – támogató hozzáállása. Megértették és helyén kezelték az átlagostól jelentősen eltérő helyzetünket. Támogató volt az Útravaló és a Tanítsunk Magyarorszáért mentorprogramok közreműködése. Bagamér Nagyközség Önkormányzata is mindent megtett a családok szociális támogatása érdekében (térítési díj, tanulói ösztöndíj).